

Géographie de la consommation médicale – Variations dans les dépenses de l'assurance soins de santé en Belgique – Rapport longitudinal 2008-2012

Introduction

Le présent rapport fait partie d'une série d'études consacrées aux variations géographiques des dépenses de l'assurance soins de santé obligatoire en Belgique. La série comprend deux rapports approfondis renfermant des analyses détaillées des dépenses dans différents grands et petits secteurs de l'assurance maladie pour les années 2006 (INAMI, 2009) et 2009 (INAMI, 2012a). En outre, trois rapports plus succincts ont été publiés, présentant les dépenses totales sur une période de chaque fois quatre à cinq années successives. Ces rapports longitudinaux sont disponibles pour les périodes 2006-2009 (INAMI, 2011), 2006-2010 (INAMI, 2012b) et 2007-2011 (INAMI, 2013).

Le présent document actualise les rapports longitudinaux précédents et présente l'évolution des dépenses entre 2008 et 2012. Pour en accroître la lisibilité, nous limitons notre discussion aux dépenses totales. Contrairement aux rapports longitudinaux précédents, nous présentons également la répartition des dépenses totales dans les six grands secteurs suivants : les dépenses ambulatoires en général, les dépenses hospitalières en général, les remboursements du maximum à facturer, les dépenses dans les institutions psychiatriques, les dépenses résidentielles et dans les communautés et enfin les dépenses à long terme, chroniques et en matière de rééducation. Les résultats pour ces six secteurs sont simplement joints pour information et ne sont pas commentés en détail.

Après une brève présentation de la méthodologie utilisée, les résultats sont présentés par région et par arrondissement. Le rapport est clôturé par une conclusion succincte.

Finalité

Le présent rapport et ses prédécesseurs ont pour finalité de donner une vue d'ensemble sur les différences régionales dans les dépenses de soins de santé, de les commenter et de favoriser la communication externe les concernant. En ayant recours à des « méthodes de standardisation », les chiffres bruts ont été pondérés, afin de prendre en compte l'influence d'un certain nombre de facteurs de standardisation sur les dépenses moyennes. Les indices et moyennes standardisés ainsi obtenus donnent une image plus fiable des différences géographiques qui subsistent lorsque l'influence des facteurs de standardisation est neutralisée. La pertinence des comparaisons s'en trouve accrue.

Méthodologie

Méthodes de standardisation

Les dépenses brutes sont influencées par une multitude de facteurs, dont la composition spécifique de la population de chaque région ou arrondissement. La standardisation a pour but de gommer autant que possible l'influence de ces facteurs, quelles que soient les caractéristiques spécifiques des populations étudiées (région/arrondissement). La variabilité résiduelle des dépenses, après standardisation, doit alors être expliquée d'une autre manière.

Dans les analyses ci-après, la composition de chaque population étudiée est prise en compte par quatre facteurs de standardisation: la répartition des bénéficiaires en classes d'âge, la proportion de femmes, la proportion de bénéficiaires d'une intervention majorée de l'assurance soins de santé (BIM), et la proportion d'indépendants.

Les deux méthodes de standardisation (directe et indirecte) sont brièvement présentées ci-dessous. Pour un exposé plus détaillé de ces méthodes, nous invitons le lecteur à consulter les rapports précédents déjà cités.

- Dans le cas de la **standardisation directe**, une pondération est attribuée à chaque dépense moyenne spécifique à une strate¹ de la population étudiée (région/arrondissement) qui correspond au nombre d'individus faisant partie de cette strate dans la population de référence (Belgique). En procédant ainsi, les populations à comparer ont une structure qui est identique à celle de la population de référence. En d'autres termes, les dépenses moyennes pondérées sont les dépenses moyennes qui seraient celles de chaque arrondissement ou région si la répartition des facteurs de standardisation (en fonction desquels la population étudiée et la population de référence sont subdivisées en strates, telles que l'âge, le sexe, le statut social, etc.) était égale dans chaque population étudiée à la répartition de ces caractéristiques dans la population de référence. Les dépenses moyennes ainsi obtenues par standardisation directe sont comparables entre elles. Le numérateur de l'indice de standardisation directe est la moyenne obtenue par standardisation directe, son dénominateur est la moyenne belge.
- Dans le cas de la **standardisation indirecte**, une pondération est attribuée à chaque dépense moyenne spécifique à une strate de la population de référence, qui correspond au nombre d'individus dans cette strate dans la population étudiée (région/arrondissement). On obtient ainsi une dépense moyenne « attendue », autrement dit la dépense moyenne de l'arrondissement ou de la région dans l'hypothèse où les dépenses moyennes spécifiques à la strate de la population étudiée seraient égales à celles de la population de référence. Une telle dépense moyenne attendue ne peut être comparée qu'avec la dépense moyenne réelle observée pour le même arrondissement ou la même région. Le numérateur de l'indice de standardisation indirecte est la moyenne observée pour la région ou arrondissement, son dénominateur est la moyenne attendue pour cette même région ou arrondissement (et donc pas la moyenne belge). Les dépenses moyennes attendues obtenues par standardisation indirecte et les indices qui en découlent ne sont pas comparables entre eux.

Adaptations

La définition des dépenses totales utilisée dans ce rapport est identique à celle des rapports longitudinaux précédents (INAMI, 2012b; INAMI, 2013) relatifs aux périodes 2006-2010 et 2007-2011. Pour une discussion des différences par rapport aux autres rapports, nous renvoyons au rapport 2007-2011 (INAMI, 2013) et au rapport relatif aux données 2009 (INAMI, 2012a).

Application de la standardisation sur plusieurs années

Pour appliquer les méthodes de standardisation aux données relatives à la période 2008-2012, plusieurs options sont possibles:

- Une standardisation appliquée de manière séparée, année par année, en partant à chaque fois des dépenses moyennes spécifiques à la strate (standardisation indirecte) ou de la structure de la population (standardisation directe) de la Belgique pour l'année considérée (la situation belge de chaque année sert de population de référence);
- Une standardisation basée sur une année de référence (par exemple 2006, la toute première année pour laquelle des chiffres standardisés sont disponibles), en se basant pour chaque année sur les dépenses moyennes spécifiques à la strate (standardisation indirecte) ou de la structure de la population

¹ Dans le présent contexte, une 'strate' désigne une couche de la population définie en fonction de certaines caractéristiques, en l'occurrence les facteurs de standardisation : l'âge, le sexe, le statut social et le statut de remboursement.

(standardisation directe) de la Belgique en cette année de référence (la situation belge en 2006 sert de population de référence);

- Une standardisation basée sur une période moyenne, en se basant pour chaque année sur les dépenses moyennes spécifiques à la strate (standardisation indirecte) ou de la structure de la population (standardisation directe) élaborée sous la forme d'une moyenne sur la période considérée (la « situation moyenne » en Belgique pour la période 2008-2012 sert de population de référence).

La finalité première de l'étude étant de comparer les dépenses de différentes entités géographiques pour un moment donné, une standardisation fondée sur une seule année de référence ne serait pas adéquate pour effectuer de telles comparaisons.

En outre, l'effet des facteurs de standardisation peut changer au cours d'une période à la suite de modifications dans leur définition. Ceci n'est évidemment pas d'application pour l'âge et le sexe, mais l'effet par exemple de la proportion de travailleurs indépendants est différent avant et après l'intégration des petits risques dans l'assurance obligatoire pour les travailleurs indépendants au 1^{er} janvier 2008 (INAMI, 2012a). La signification de l'intervention de l'assurance majorée a également été modifiée à plusieurs reprises depuis la première étude concernant 2006 (INAMI, 2009)².

Pour ces diverses raisons, nous avons choisi d'effectuer la standardisation année par année. Dès lors, stricto sensu, seules les comparaisons pour une même année entre différentes entités géographiques sont pertinentes. Les moyennes attendues obtenues par standardisation indirecte ne peuvent de toute façon servir de base de comparaison (= numérateur de l'indice de standardisation indirecte) que pour les moyennes observées de la propre population étudiée (= dénominateur de l'indice de standardisation indirecte), et ne peuvent être comparées avec les moyennes brutes ou standardisées d'autres populations étudiées (voir 'Méthodes de standardisation' ci-dessus). En ayant recours à la standardisation directe, la structure de la population de la Belgique, et donc de la population de référence, change dans notre cas d'année en année. Les moyennes obtenues par standardisation directe sont donc fonction tant des dépenses moyennes spécifiques à la strate de la population étudiée pour l'année X, que de la structure (modifiée) de la population de référence pour l'année X. Une éventuelle évolution des moyennes obtenues par standardisation directe est dès lors difficile à interpréter. Des observations telles que "l'indice obtenu par standardisation directe pour la région Y a augmenté de x% entre 2008 et 2012" ne seraient que peu pertinentes. Cela ne nous empêche toutefois pas de commenter les comparaisons entre les différents indices entre eux.

Limites des méthodes de standardisation

Lors de l'interprétation des résultats, le lecteur doit garder à l'esprit deux limites inhérentes à la méthode utilisée:

² L'intervention majorée est à l'origine destinée aux veufs/veuves, pensionnés, invalides, orphelins, certains chômeurs de longue durée, bénéficiaires d'une intervention pour personnes handicapées, bénéficiaires d'un revenu garanti et bénéficiaires d'un revenu d'intégration sociale ou d'une aide similaire. Le 1^{er} avril 2007 (AR du 1^{er} avril 2007), le droit à des remboursements plus importants de frais médicaux a été réformé en profondeur et a notamment été étendu aux ménages à faible revenu (Statut Omnio). À partir du 1^{er} juillet 2010, l'intervention majorée classique a été étendue aux familles monoparentales et la limite d'âge pour les chômeurs de longue durée a été supprimée (AR du 9 juillet 2010). L'extension la plus récente concerne les bénéficiaires d'une allocation de chauffage des catégories 2 et 3 octroyée par les CPAS dans le cadre du Fonds social mazout à partir du 1^{er} juillet 2011 (AR du 22 mars 2011). La modification la plus récente fusionne l'intervention majorée classique, octroyée sur base d'un avantage dont bénéficie l'assuré ou de la situation où il se trouve, et l'intervention sur base du revenu du ménage (statut Omnio). Cette adaptation, en vigueur depuis le 1^{er} janvier 2014 (AR du 15 janvier 2014), n'a pas d'impact sur les chiffres repris dans ce rapport. Voir également le rapport annuel de l'INAMI pour chacune des années concernées :

<https://www.inami.fgov.be/presentation/fr/publications/annual-report/index.htm>

A partir de 2015, il sera possible de détecter de manière proactive les ménages dont le revenu est inférieur au plafond qui donne droit à une intervention majorée.

- Parallèlement aux quatre facteurs retenus, il existe de nombreux autres paramètres susceptibles d'influencer les dépenses en soins de santé, tels que la morbidité, l'offre médicale, la variabilité des pratiques médicales, le comportement du patient, etc. Ces facteurs n'ont pas pu être pris en compte sur la base des données disponibles, mais ils expliquent probablement une grande partie de la variabilité qui n'a pas pu être expliquée par nos facteurs de standardisation.
- Les standardisations directe et indirecte ne se fondent pas sur un modèle explicatif explicite, dès lors les résultats obtenus restent en quelque sorte dans une « boîte noire ». En d'autres termes, nous ne savons pas quelle fraction des différences géographiques s'expliquent au moyen de nos facteurs de standardisation. Nous ne savons pas plus quel est l'impact respectif de chacun de ces facteurs, ni d'une combinaison particulière de ces facteurs.

Ces restrictions ne remettent pas en cause la fiabilité ni l'utilité du présent rapport. Elles fixent en revanche une limite aux conclusions que l'on peut tirer des résultats. Nous tenons en particulier à faire remarquer que les moyennes standardisées n'ont de signification qu'en termes relatifs, avec la population belge comme population de référence. Ces chiffres ne peuvent pas être utilisés pour conclure que les dépenses sont, 'en réalité', supérieures ou inférieures à la situation observable via les dépenses brutes. Il n'est en outre pas possible d'interpréter des moyennes standardisées faibles ou élevées en termes de 'surconsommation' ou de 'sous-consommation'. Pour ce faire, des analyses plus approfondies s'imposent.

Pour une présentation plus détaillée de cette question, nous invitons le lecteur à consulter les rapports portant sur les dépenses de l'année 2006 (INAMI, 2009) et de l'année 2009 (INAMI, 2012a).

Évolution des dépenses brutes durant la période 2008 - 2012

La présente note est basée sur les données des 'Documents N'. Il s'agit des données statistiques et comptables relatives aux dépenses générées par toutes les prestations remboursées par l'assurance soins de santé, récoltées auprès des organismes assureurs par la Direction Actuariat & Budget du Service des Soins de Santé de l'INAMI. Les résultats présentés ont à chaque fois trait aux prestations dispensées durant l'année X et comptabilisées durant l'année X et jusqu'en juin de l'année X+1 (période de comptabilisation de 18 mois), et ce pour les années 2008 à 2012.

Le [tableau 1](#) (voir annexe) présente les résultats suivants:

- Les dépenses brutes totales pour la Belgique et les trois régions;
- Les dépenses moyennes brutes pour la Belgique et les trois régions;
- Les dépenses moyennes obtenues par standardisation directe et les dépenses moyennes attendues obtenues par standardisation indirecte pour les trois régions;
- Les indices bruts, directs et indirects, pour les trois régions.

Les données brutes révèlent une augmentation annuelle des dépenses totales et moyennes, tant au niveau national que dans les trois régions (voir [figure 1](#)). Alors que la dépense moyenne pour la Belgique s'élevait encore à 1.954,26 EUR par bénéficiaire³ en 2008, ce montant est passé sur une période de 5 ans à une moyenne de 2.259,11 EUR en 2012. La [figure 2](#) montre que les dépenses augmentent fortement par rapport à l'année précédente surtout en 2009 (+5,9%) et en 2011 (+4,3%). L'augmentation est sensiblement inférieure de 2009 à 2010 (+1,9%) et de 2011 à 2012 (+2,7%).

Tout au long de la période 2008-2012, la Wallonie affiche la dépense brute totale par bénéficiaire la plus élevée. En 2012, la dépense moyenne brute était de 2.293,47 €, soit 1,5% de plus que la moyenne nationale. Entre 2008 et 2010, l'augmentation annuelle de la dépense moyenne est un peu moins forte que celle

³ Ce montant comprend tous les remboursements de l'assurance soins de santé, y compris les régularisations.

de la Belgique dans son ensemble (cf. [figure 2](#)), de sorte que l'index brut se rapproche progressivement du niveau belge. En 2011 et 2012, les dépenses moyennes ont de nouveau augmenté un peu plus fort (2010-2011: +4,6%; 2011-2012: +2,8%).

La dépense brute totale moyenne en Flandre était en 2012 de 2.265,64 €, soit un niveau proche du point de référence belge (indice brut: 100,3). La dépense totale moyenne en Flandre a connu chaque année entre 2008 et 2010 une augmentation plus importante que la moyenne belge. En 2011 et 2012, l'augmentation pour la Flandre suit le pas de la Belgique : les dépenses moyennes augmentent respectivement de 4,3% en 2011 et 2,7% en 2012.

La différence entre la dépense moyenne brute en Flandre et en Wallonie a visiblement diminué au cours de la période 2008-2010, avec une légère augmentation en 2011 et 2012 ([figure 1](#)). Il est important d'être conscient que les dépenses totales sont composées de groupes de prestations plus petites. Selon le secteur examiné, la position relative des régions et des arrondissements dans une même année ainsi que leur évolution sur plusieurs années peuvent varier fortement. Ainsi les dépenses moyennes en Flandre dans une même année de prestation sont généralement plus élevées pour les institutions psychiatriques et les soins résidentiels, tandis qu'en Wallonie ceci est le cas pour les dépenses ambulatoires et hospitalières en général et le MAF. À titre d'illustration, nous présentons dans les figures 5 à 10, sans discussion détaillée, les résultats pour les 6 grands secteurs susmentionnés. Nous renvoyons au rapport concernant l'année de prestation 2009 (INAMI, 2012a) pour une analyse plus détaillée.

L'augmentation annuelle des dépenses dans chaque secteur et les fluctuations dans leur rythme de croissance respectif peuvent se renforcer ou s'atténuer l'une l'autre au niveau des dépenses totales. De cette manière les dépenses totales cachent les évolutions aux niveaux moins agrégés, de sorte qu'il devient parfois difficile d'interpréter un changement dans le trend général au niveau le plus global.

En ce qui concerne l'indice brut de la Wallonie, la tendance générale entre 2006 et 2010 est à la baisse, avec une plus forte augmentation des dépenses moyennes en 2011 et 2012 par rapport à la moyenne belge. Dans le rapport précédent concernant la période 2007-2011 (INAMI, 2013), cette constatation pour l'année de prestation 2011 à été attribuée en grande partie à l'évolution de la partie fixe du prix de la journée d'hospitalisation des hôpitaux⁴. La partie fixe, qui s'élevait à 19 % des dépenses totales en 2012, a augmenté de 5 % entre 2008 et 2009, de 4,5 % entre 2009 et 2010, de 7,3 % entre 2010 et 2011 et de 4,2 % entre 2011 et 2012⁵. Puisque dans notre étude, nous attribuons la partie fixe du prix de la journée d'hospitalisation aux régions et arrondissements sur la base de la répartition de la partie variable, les différences dans cette dernière se voient attribuer plus de poids dans le total des dépenses. Via cette intervention technique, qui gonfle la part initiale de la partie variable du prix de la journée d'hospitalisation dans les dépenses totales (à savoir 3% en 2012), l'évolution de la partie fixe du prix de la journée d'hospitalisation peut donc avoir une influence sur l'évolution des dépenses totales.

La question est de savoir si le rapprochement des dépenses moyennes totales en Flandre et en Wallonie constaté entre 2006 et 2010 s'est interrompu temporairement. Ou bien peut-on parler d'un renversement de cette évolution ? Cela dépend de l'influence combinée des différents secteurs. Bien que la forte augmenta-

⁴ Dans notre étude, nous calculons les dépenses par région et arrondissement sur la base du domicile du patient. La partie fixe du prix de la journée d'hospitalisation des hôpitaux et les corrections budgétaires liées aux conventions internationales ne sont pas directement liées à un patient spécifiques. Elles sont octroyées aux hôpitaux via une clé de répartition. Afin d'obtenir tout de même une répartition par entité géographique, nous ventilons la partie fixe sur la base de la partie variable du prix de la journée d'hospitalisation qui peut, elle, bien être reliée à un patient spécifique. Pour de plus amples détails, nous renvoyons au rapport relatif à l'année de prestation 2009 (INAMI, 2012a).

⁵ Evolution de la partie fixe du prix de journée calculée sur base des dépenses prestées de l'année X_k , et comptabilisées sur une période de 18 mois (du 01/01/ X_k au 30/06/ X_{k+1}). Les différences par rapport aux pourcentages présentés dans le rapport d'audit standardisé de l'INAMI (INAMI, 2012c) et mentionnés dans le rapport 2007-2011 (INAMI, 2013) découlent du fait que le rapport d'audit se base sur les dépenses comptabilisées pendant l'année X_k .

tion de la partie fixe du prix de la journée d'hospitalisation en 2011 ait eu une influence sur la position respective des régions et arrondissements au niveau des dépenses totales, un effet similaire ne peut être constaté en 2009, où la partie fixe a également fortement augmenté par rapport à l'année précédente. Il faudrait pour cela également examiner l'évolution des autres groupes de dépenses. Dans le cadre de ce rapport restreint, l'examen séparé et combiné de l'impact relatif de chaque secteur nous mènerait trop loin.

A Bruxelles, la dépense totale par bénéficiaire est de € 2.108,30 en 2012. Tant les dépenses totales que le nombre de bénéficiaires y ont augmenté plus rapidement que pour la Belgique et les deux autres régions. Mais vu le poids plus important du nombre de bénéficiaires, la dépense moyenne brute y augmente beaucoup moins fortement. Ceci est surtout manifeste en 2011 et, dans une moindre mesure, en 2012, années où la dépense moyenne a augmenté respectivement de 3,1% et 2,2% par rapport à l'année précédente. Ceci se traduit en une tendance à la baisse pour l'indice brut (95,4 en 2008, 95,0 en 2009, 94,8 en 2010, 93,8 en 2011 et 93,3 en 2012)

Dans le cas de Bruxelles, il faut se souvenir que nous comparons une région géographique relativement restreinte avec deux grandes régions, composées de nombreux arrondissements de moindre étendue. En d'autres termes, les données relatives à la Flandre et à la Wallonie sont le résultat d'une agrégation, qui camoufle des différences parfois importantes dans la structure de la population et dans le profil de consommation par strate de la population entre différents arrondissements d'une même région. Dans la partie suivante relative à l'impact des facteurs de standardisation, nous examinons dès lors brièvement l'évolution au niveau des arrondissements.

En outre, nous comparons une région fortement urbanisée comme Bruxelles avec 2 régions beaucoup plus hétérogènes. C'est pourquoi une étude descriptive de l'INAMI (2014), consacrée principalement aux 5 grandes villes belges (Bruxelles, Anvers, Gand, Liège et Charleroi), a examiné dans quelle mesure le profil divergent de Bruxelles peut s'expliquer par son caractère urbain.

Cette étude a montré que la tendance à la baisse observée à Bruxelles semble moins atypique lorsqu'on compare la région avec les autres arrondissements urbanisés au lieu de le faire par rapport aux régions de Flandre et de Wallonie. Qui plus est, via l'échantillon permanent (EPS), nous avons pu regrouper les communes dans chaque arrondissement en fonction de leur degré d'urbanisation et ainsi permettre une comparaison plus adéquate. Les 5 grandes agglomérations ainsi isolées se ressemblent encore plus que les 5 arrondissements en ce qui concerne leur trend entre 2006 et 2011.

La dépense moyenne relativement faible à Bruxelles est principalement due à un pourcentage plus important de bénéficiaires qui n'ont pas recours aux soins de santé et non à une dépense moyenne fort différente pour les bénéficiaires qui ont bel et bien recours aux soins de santé. Ce phénomène se retrouve également, bien que dans une moindre mesure, dans les autres agglomérations urbaines examinées, et particulièrement à Anvers.

Il est possible que la plus grande proportion de non utilisateurs à Bruxelles soit en partie liée à la mobilité, qui y est bien plus importante que dans le reste du pays. Une étude réalisée par l'ISP sur la base de l'Enquête santé et de données des mutualités (INAMI, 2014) révèle en outre que certaines caractéristiques comme le fait d'être isolé, né à l'étranger et d'appartenir au groupe des revenus les plus faibles, sont étroitement liées à la possibilité de ne pas avoir recours aux soins de santé. Ces trois caractéristiques sont bien représentées dans la Région de Bruxelles-Capitale et expliquent donc sans doute en partie la plus grande proportion de non utilisateurs dans cette région.

Figure 1 : Évolution des dépenses moyennes brutes entre 2008 et 2012, pour la Belgique et pour les trois régions

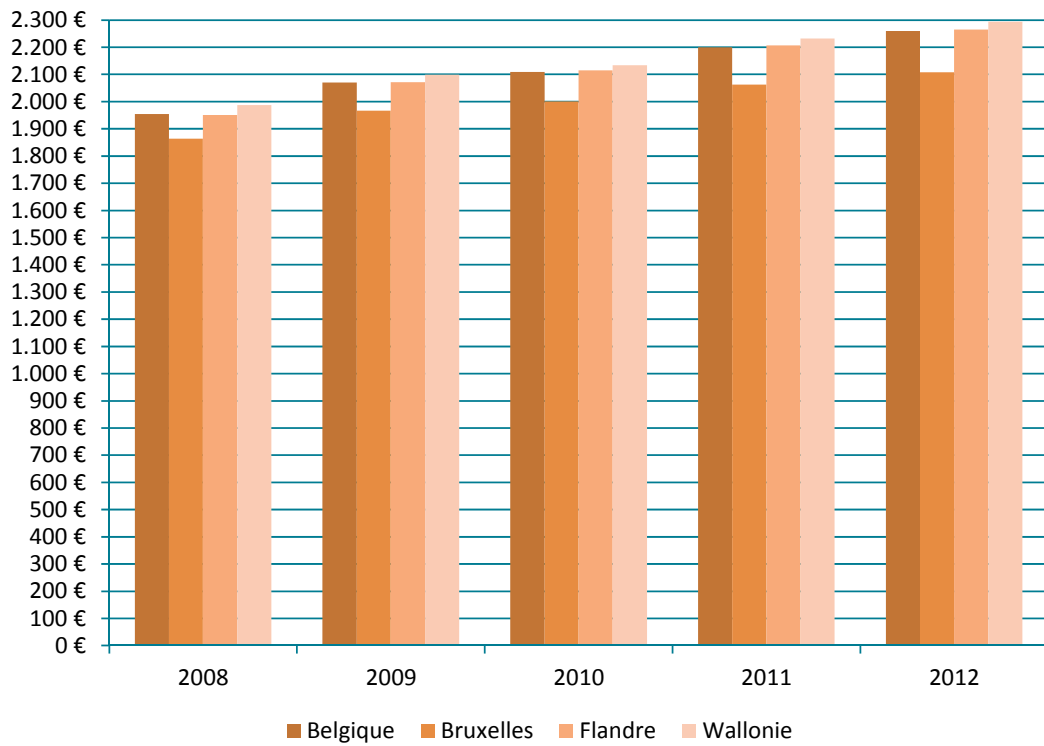
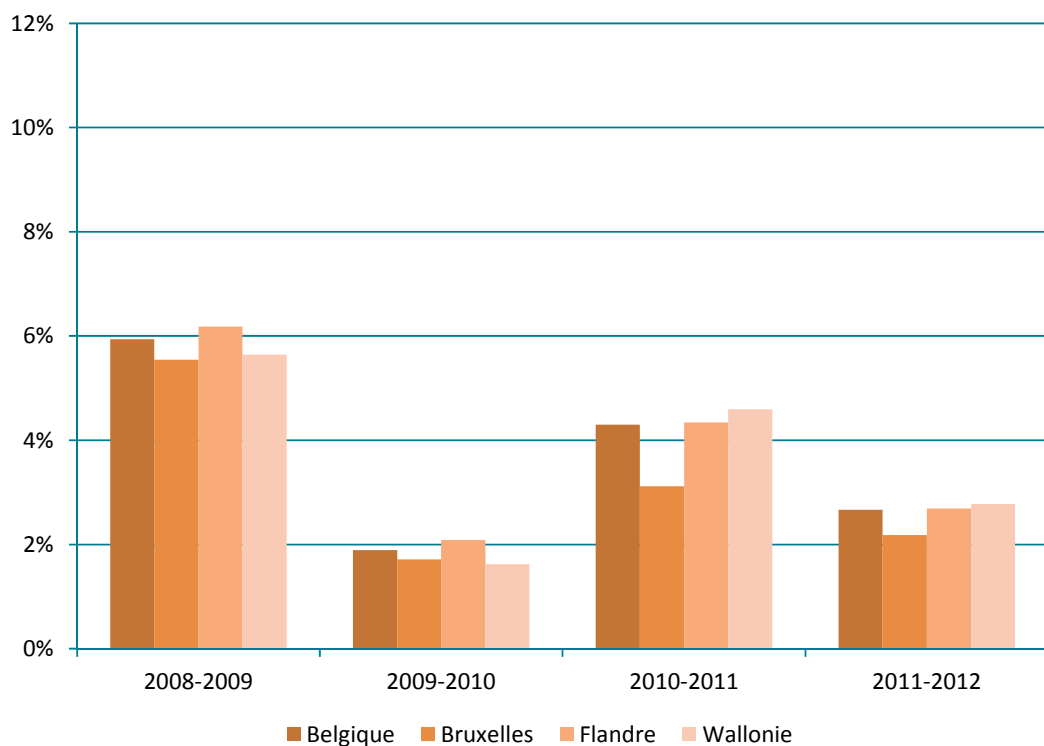


Figure 2 : Taux de croissance des dépenses brutes moyennes entre l'année X et l'année X+1, pour la Belgique et pour les trois régions

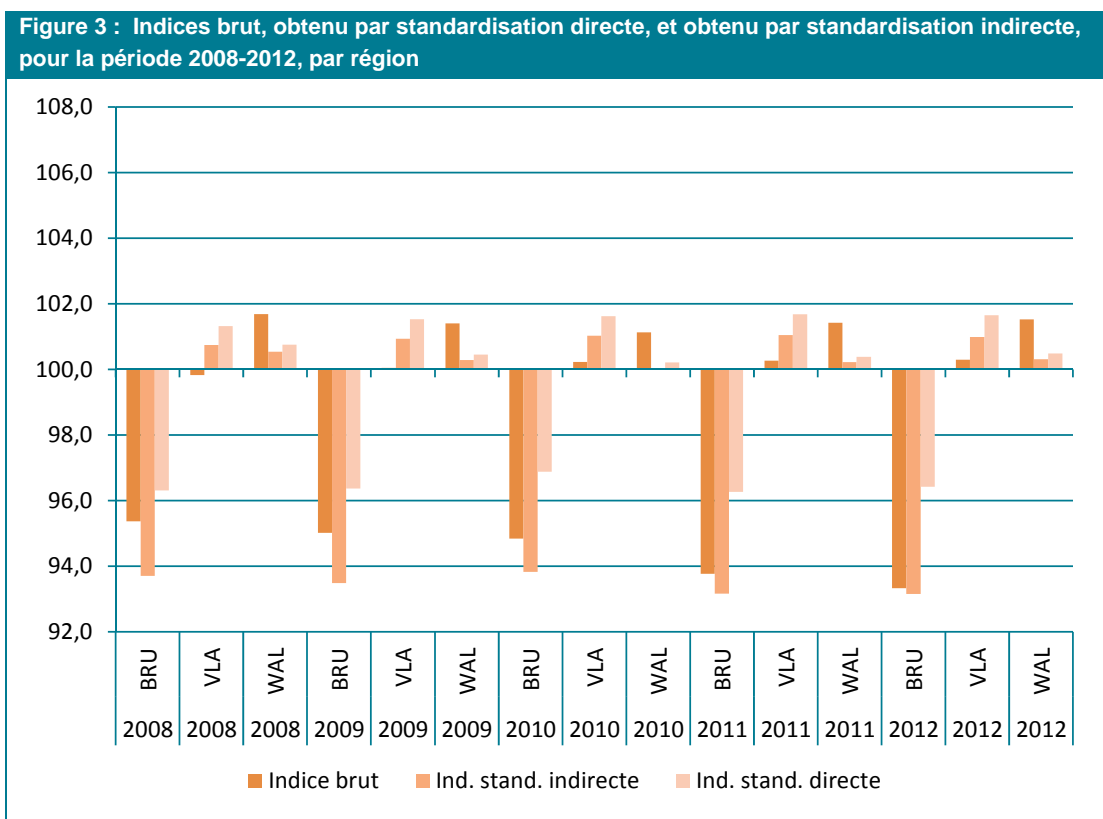


Impact des facteurs de standardisation

La [Figure 3](#) présente l'impact combiné des facteurs de standardisation (âge, sexe, statut BIM et statut d'indépendant) au sein de chaque année. Les effets de la standardisation obtenus en 2012 sont généralement semblables à ceux constatés les années précédentes.

Tant pour Bruxelles que pour la Wallonie, la comparaison entre l'index brut et l'index standardisé direct dans la période 2008-2012 indique que les dépenses moyennes respectivement moins élevées et plus élevées de ces deux régions sont partiellement en relation avec l'évolution de la structure de la population. Surtout pour Bruxelles, il reste après cette standardisation une différence considérable par rapport au point de référence belge qui doit être expliquée par d'autres facteurs.

Pour la Flandre, nous constatons qu'après application de la standardisation directe, la dépense moyenne s'écarte encore davantage de la moyenne belge. Autrement dit, si la structure de la population de Flandre était équivalente à celle de la Belgique pour les quatre facteurs considérés, il faudrait s'attendre à ce que les dépenses soient plus élevées que dans la réalité. Il nous faudra rechercher des facteurs ou combinaisons de facteurs additionnels permettant de mieux comprendre les différences avec les deux autres régions et avec la population de référence belge.



Comme indiqué ci-avant, il existe en Wallonie et en Flandre des différences parfois considérables entre arrondissements, qui ne ressortent pas des graphiques présentés jusqu'à présent. La [Figure 4](#) présente dès

lors les indices bruts et obtenus par standardisation directe pour les dépenses totales au niveau des arrondissements, pour l'année 2012, au moyen de deux cartes et d'un graphique.

Tant en Flandre qu'en Wallonie, plusieurs arrondissements affichent un indice brut d'un niveau semblable à celui de Bruxelles (par exemple la province d'Anvers et les arrondissements de Halle-Vilvoorde, Nivelles, Tielt Saint-Nicolas, Verviers, Waremme, Maaseik, Bastogne, Virton et Dinant). Ces chiffres mettent en perspective les résultats de Bruxelles. Par ailleurs, plusieurs arrondissements dans les deux arrondissements se caractérisent par une dépense moyenne proche du point de référence belge.

En Flandre, des dépenses moyennes plus élevées sont observées principalement dans la province de Flandre occidentale (à l'exception de Tielt) et dans les arrondissements d'Eeklo et de Tongres. En Wallonie, la province de Hainaut (dans une moindre mesure Soignies) et les arrondissements de Huy, Liège et Philippeville présentent les dépenses les plus élevées en comparaison avec la moyenne belge.

La mesure dans laquelle ces dépenses moyennes plus ou moins élevées sont liées à la structure démographique que nous avons prise en compte varie considérablement d'un arrondissement à l'autre. Le graphique 4.3, par exemple, révèle un impact manifeste de la standardisation pour les arrondissements d'Ostende et de Furnes. À l'inverse, pour Eeklo, des facteurs inconnus jouent un rôle qui n'a pas pu être pris en compte par notre analyse.

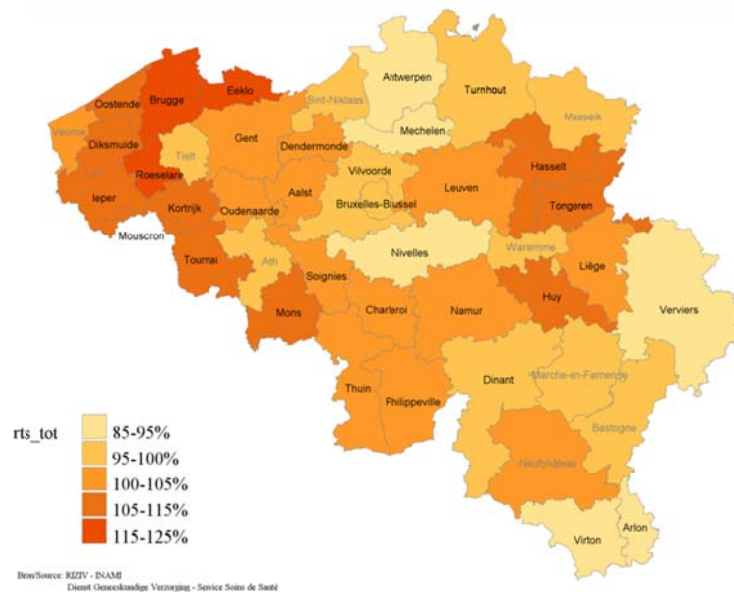
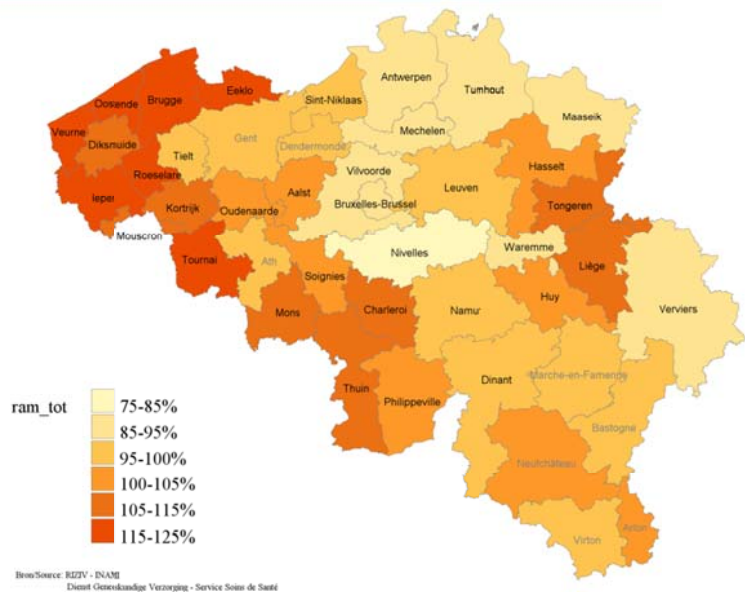
Enfin, il est important de garder à l'esprit que jusqu'ici nous avons parlé de résultats pour les dépenses totales. Or, ces totaux se composent de différents groupes de dépenses. Il peut donc arriver qu'un arrondissement affiche un indice plus élevé ou moins élevé dans un certain secteur (par exemple les dépenses liées au maximum à facturer), alors que dans un autre secteur (comme les dépenses en soins résidentiels et communautés), l'indice est proche de la moyenne belge. Par exemple, les dépenses en institutions psychiatriques contribuent d'une manière importante à la position occupée par l'arrondissement de Eeklo dans le graphique 4.3. À titre d'illustration, nous présentons ci-dessous dans les figures 5 à 10 inclus, sans analyse détaillée, les résultats pour les 6 gros secteurs tels que définis dans les rapports concernant les données de 2006 (INAMI, 2009) et 2009 (INAMI, 2012a). Pour l'application des méthodes de standardisation à des groupes de dépenses de différentes ampleurs, nous invitons le lecteur à consulter ces mêmes rapports relatifs aux données de 2006 (INAMI, 2009) et de 2009 (INAMI, 2012a).

Figure 4 : Indice brut et indice obtenu par standardisation directe par arrondissement: dépenses totales, régularisations comprises, 2012

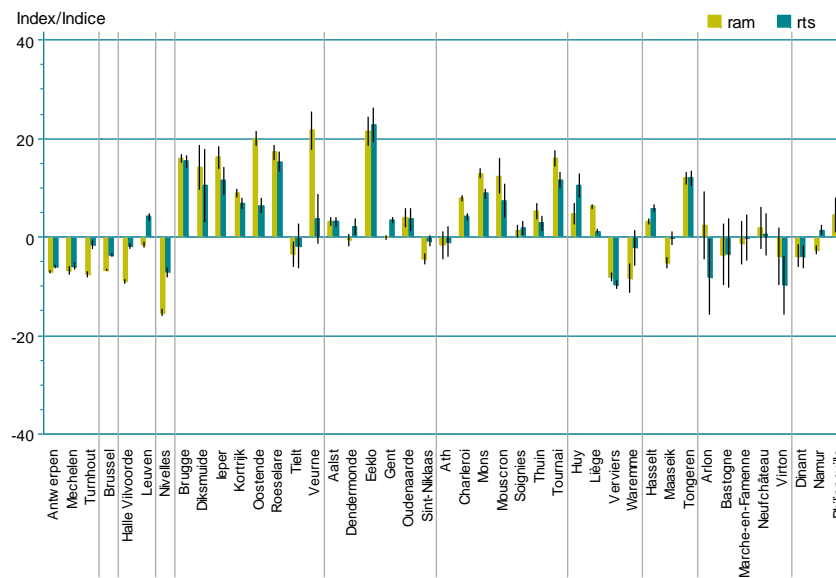
Dépense moyenne observée en 2012 = € 2.259,11

4.1. Indices bruts

4.2. Indices standardisés directs



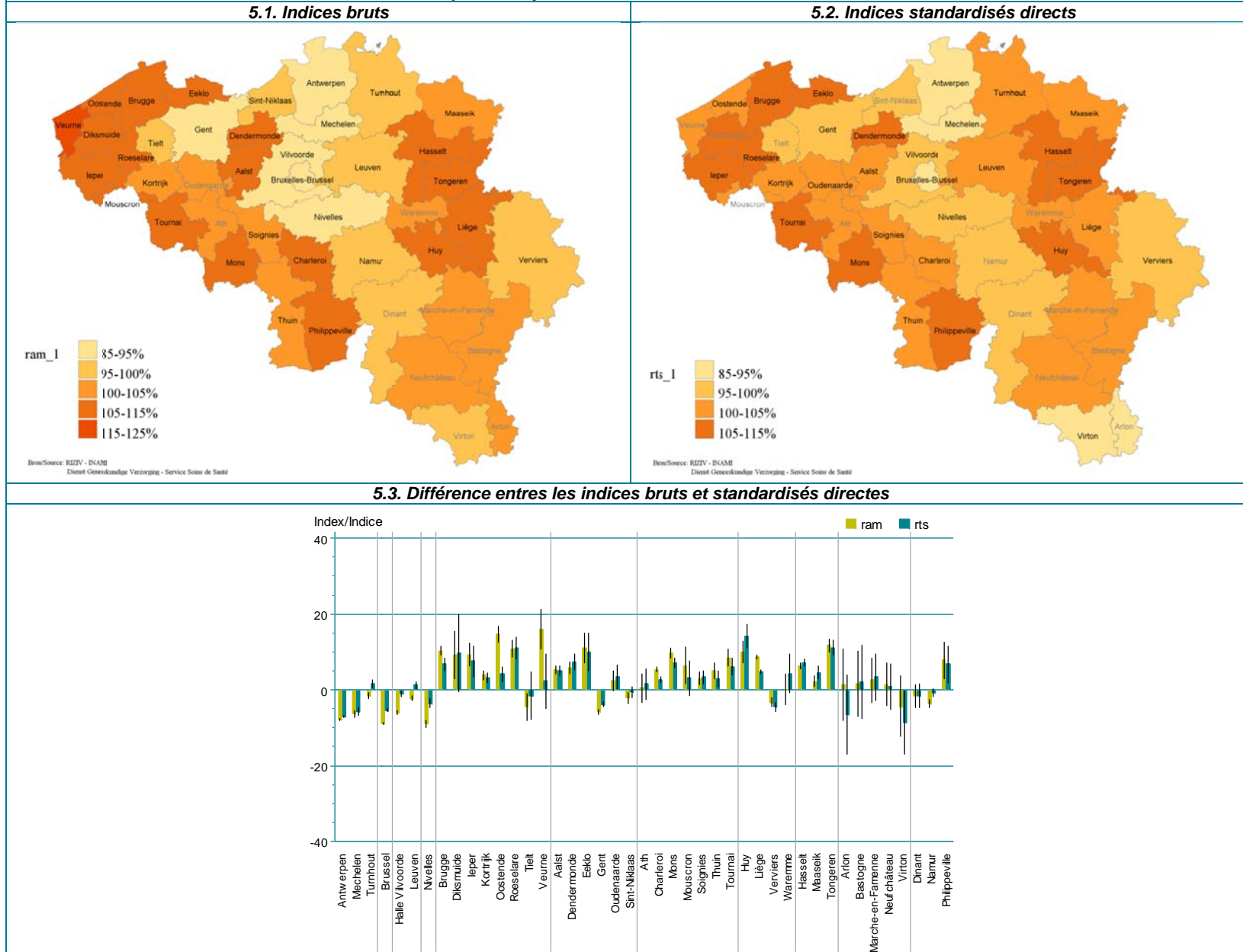
4.3. Différence entre les indices bruts et standardisés directs



Les noms des arrondissements pour lesquels les indices ne s'écartent pas de façon significative de 100 sont présentés en gris sur les cartes. Sur le graphique ceci est représenté par des intervalles de confiance.

Figure 5 : Indice brut et indice obtenu par standardisation directe par arrondissement: dépenses ambulatoires en général, 2012

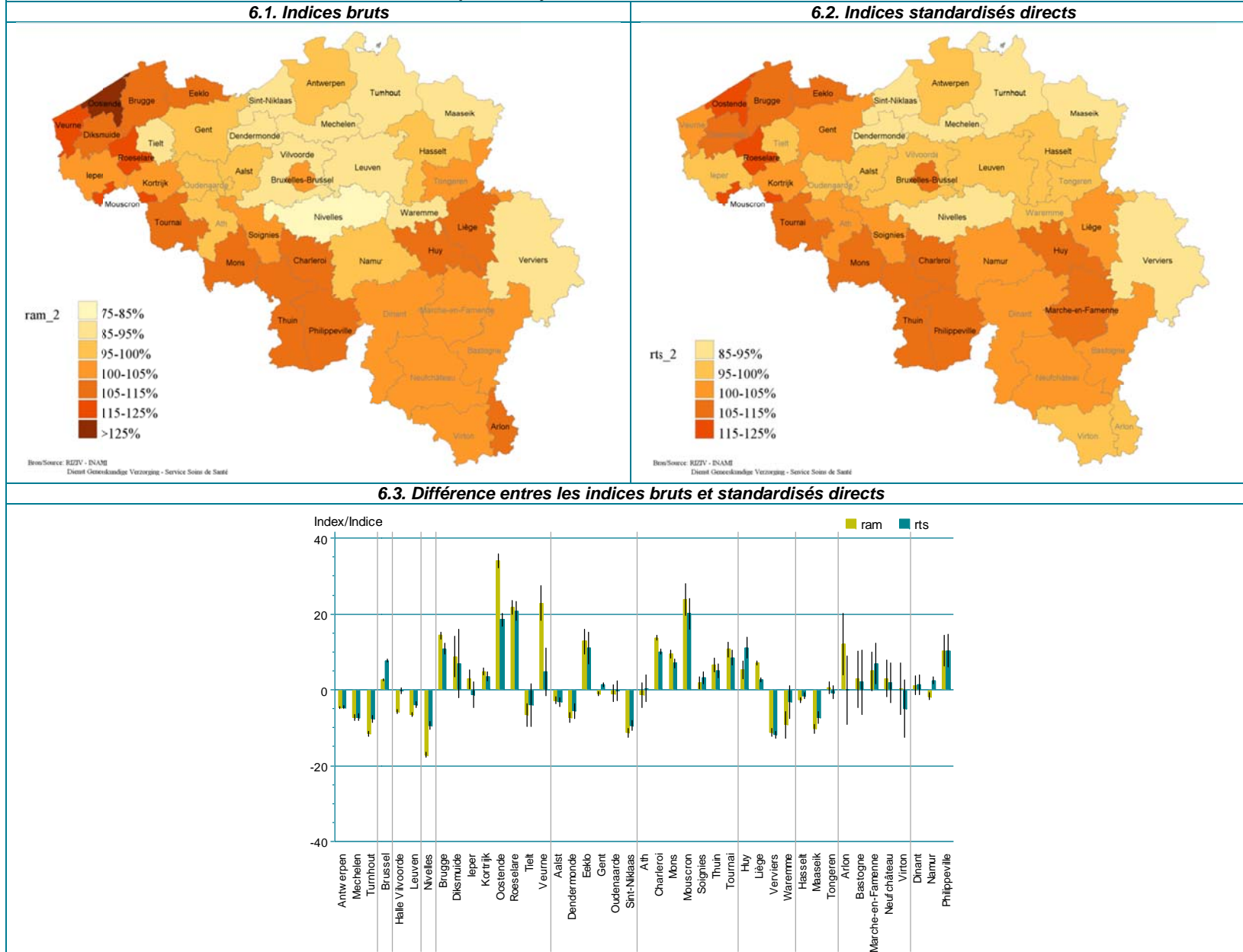
Dépense moyenne observée en 2012 = € 1.003,50



Les noms des arrondissements pour lesquels les indices ne s'écartent pas de façon significative de 100 sont présentés en gris sur les cartes. Sur le graphique ceci est représenté par des intervalles de confiance.

Figure 6 : Indice brut et indice obtenu par standardisation directe par arrondissement: dépenses hospitalières en général, 2012

Dépense moyenne observée en 2012 = € 683,25



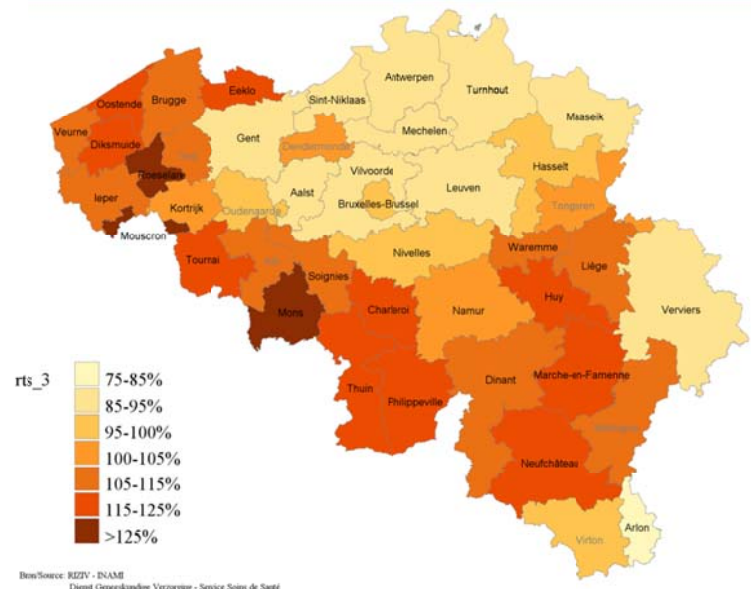
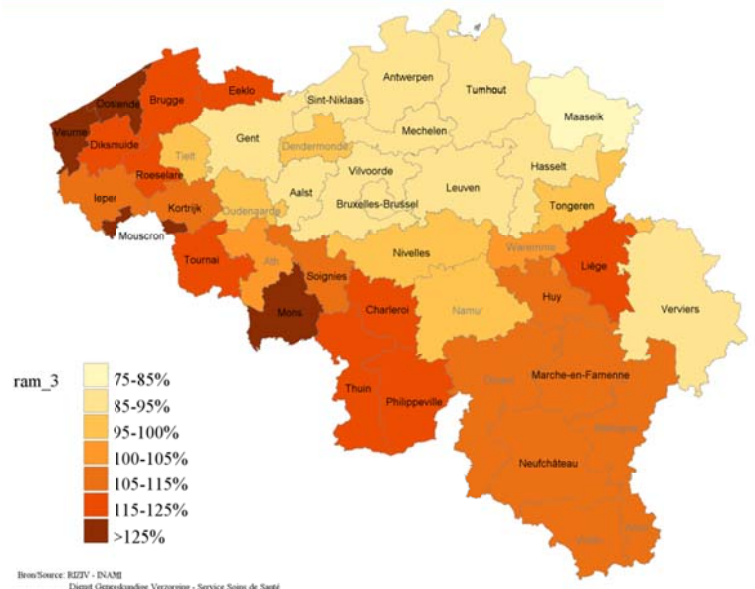
Les noms des arrondissements pour lesquels les indices ne s'écartent pas de façon significative de 100 sont présentés en gris sur les cartes. Sur le graphique ceci est représenté par des intervalles de confiance.

Figure 7 : Indice brut et indice obtenu par standardisation directe par arrondissement: MAF, 2012

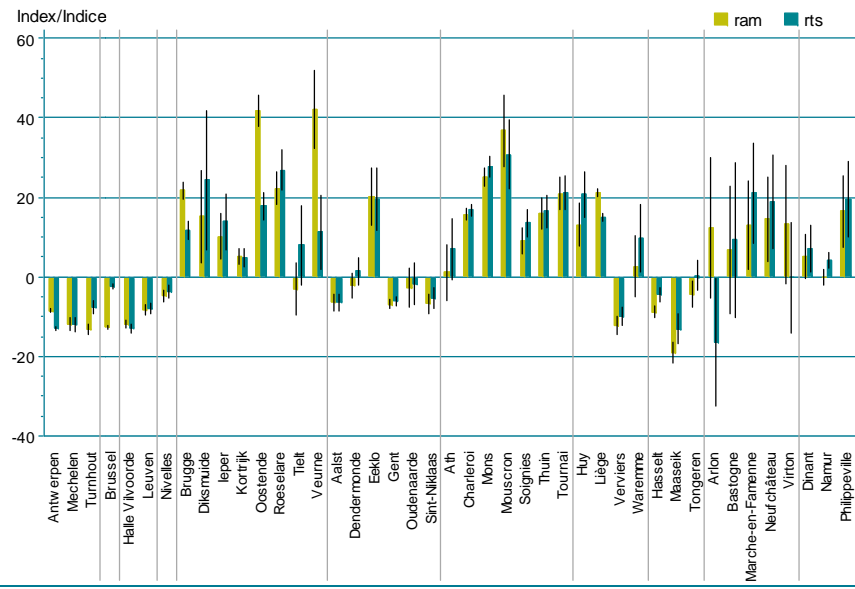
Dépense moyenne observée en 2012 = € 29,41

7.1. Indices bruts

7.2. Indices standardisés directs



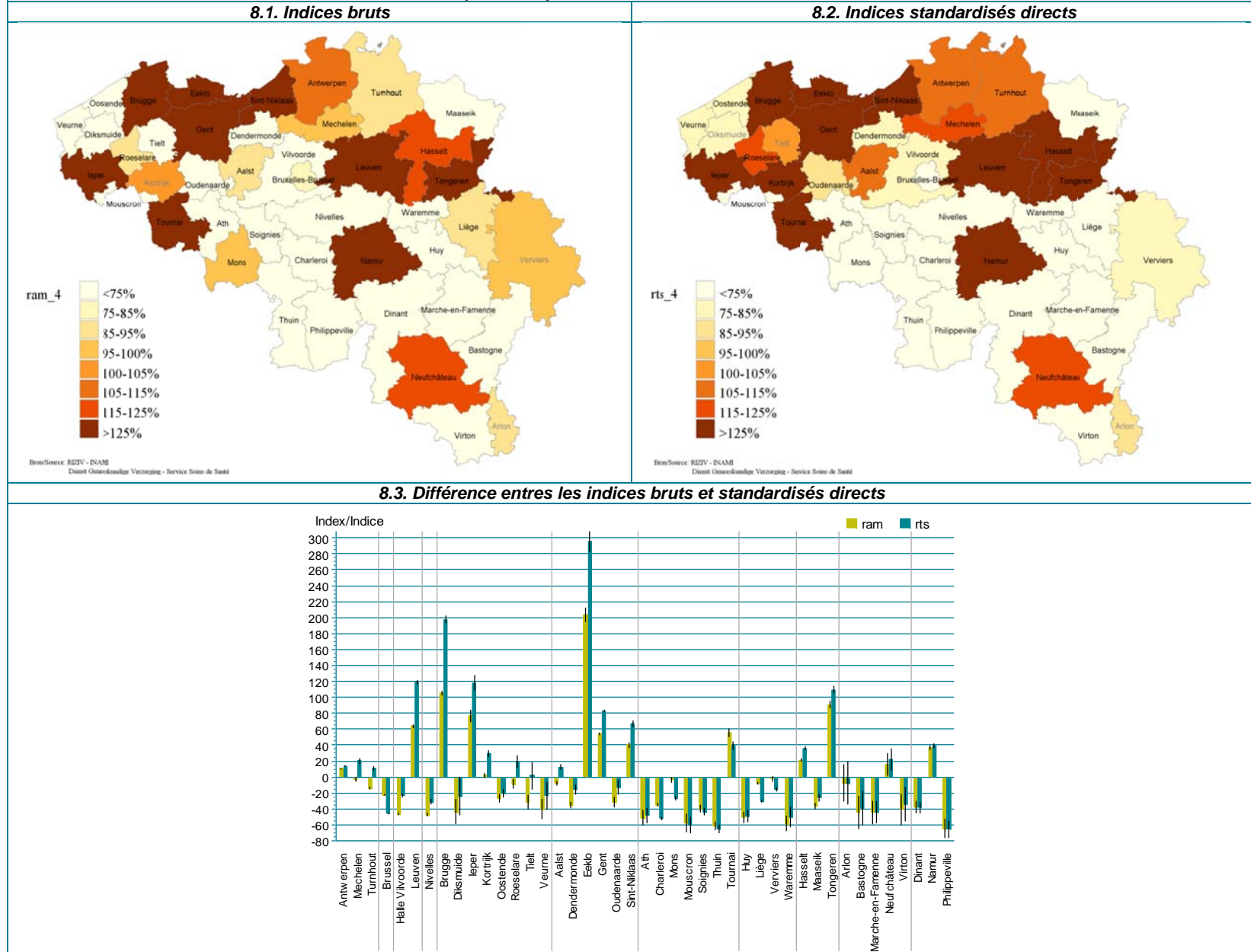
7.3. Différence entre les indices bruts et standardisés directs



Les noms des arrondissements pour lesquels les indices ne s'écartent pas de façon significative de 100 sont présentés en gris sur les cartes. Sur le graphique ceci est représenté par des intervalles de confiance.

Figure 8 : Indice brut et indice obtenu par standardisation directe par arrondissement: dépenses dans les institutions psychiatriques, 2012

Dépense moyenne observée en 2012 = € 91,82



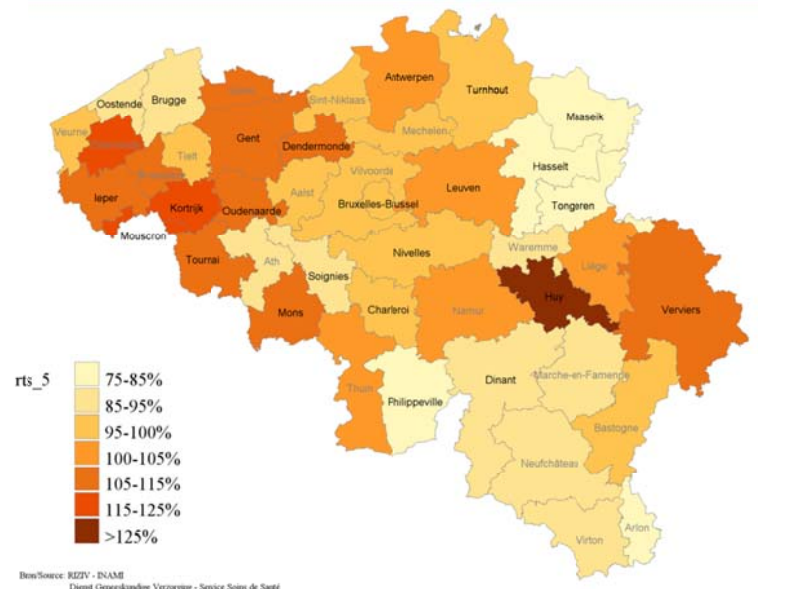
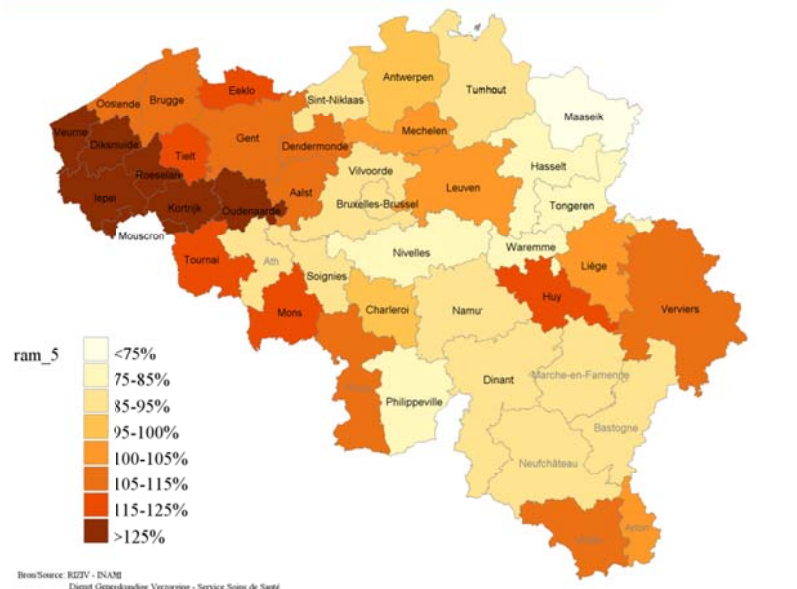
Les noms des arrondissements pour lesquels les indices ne s'écartent pas de façon significative de 100 sont présentés en gris sur les cartes. Sur le graphique ceci est représenté par des intervalles de confiance.

Figure 9 : Indice brut et indice obtenu par standardisation directe par arrondissement: dépenses résidentielles et en communautés, 2012

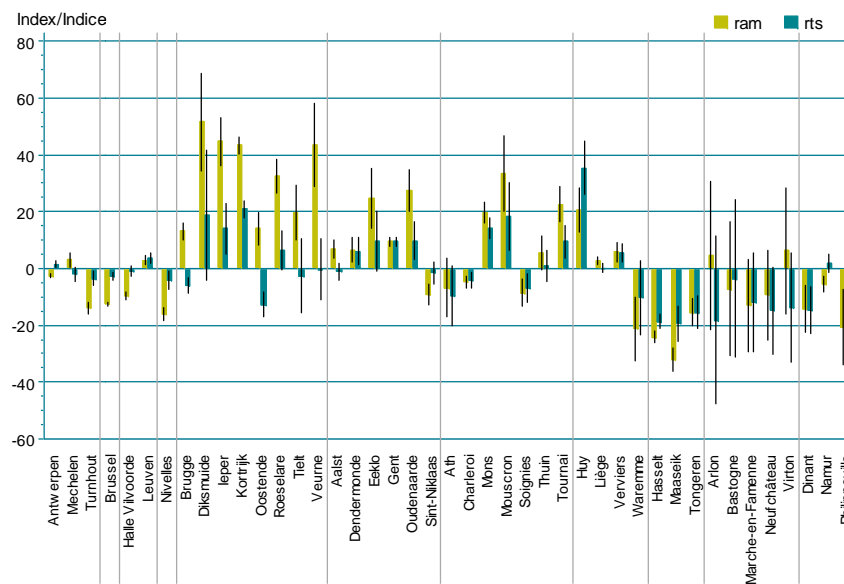
Dépense moyenne observée en 2012 = € 203,82

9.1. Indices bruts

9.2. Indices standardisés directs



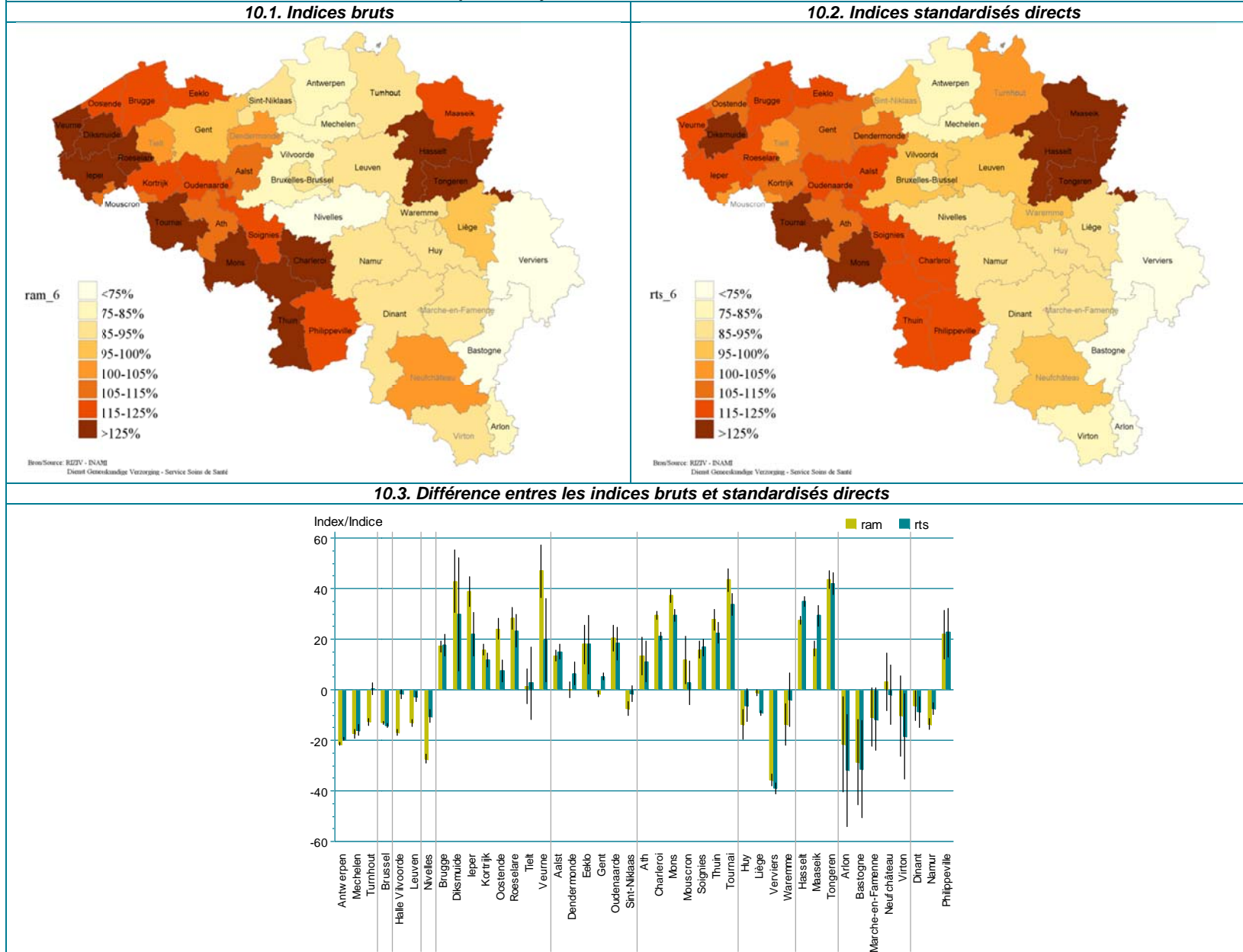
9.3. Différence entre les indices bruts et standardisés directs



Les noms des arrondissements pour lesquels les indices ne s'écartent pas de façon significative de 100 sont présentés en gris sur les cartes. Sur le graphique ceci est représenté par des intervalles de confiance.

Figure 10 : Indice brut et indice obtenu par standardisation directe par arrondissement: dépenses long terme, chronique et en rééducation, 2012

Dépense moyenne observée en 2012 = € 220,59



Les noms des arrondissements pour lesquels les indices ne s'écartent pas de façon significative de 100 sont présentés en gris sur les cartes. Sur le graphique ceci est représenté par des intervalles de confiance.

Conclusion

Dans le présent rapport, nous donnons un aperçu de l'évolution des dépenses totales de l'assurance soins de santé obligatoire en Belgique durant la période 2008-2012. Au moyen de méthodes de standardisation, nous avons tenu compte de la structure de la population des régions et des arrondissements, afin de dresser la carte des différences entre les dépenses moyennes de ces différentes entités géographiques.

La croissance rapide des dépenses moyennes dans les 3 régions, constatée dans les rapports concernant 2006-2010 (INAMI, 2012b) et 2007-2011 (INAMI, 2013) s'est fortement affaiblie de 2009 à 2010 avant d'augmenter à nouveau en 2011. Pour 2012, nous constatons que les dépenses moyennes augmentent un peu moins rapidement que l'année précédente. La période étudiée ne présente toutefois pas de changements brusques comme ce fut le cas entre 2007 et 2008 avec l'intégration des petits risques pour les travailleurs indépendants dans l'assurance obligatoire.

Alors qu'au cours des années précédentes l'écart des dépenses moyennes brutes en Flandre et en Wallonie s'était réduit entre les deux Régions et par rapport à la moyenne nationale, cet écart a augmenté en 2011. Dans le rapport concernant la période 2007-2011 (INAMI, 2013), cette constatation a été présentée comme un phénomène lié à la forte augmentation de la partie fixe du budget des hôpitaux en 2011 par rapport à 2010, ce qui se traduit par une amplification des différences observées au niveau de la partie variable. En 2012, nous constatons également une très légère augmentation de l'indice brut pour la Wallonie, tandis que celui de la Flandre reste stable par rapport à 2011.

A Bruxelles, la dépense moyenne brute continue à baisser par rapport au niveau national. Cette observation doit être mise en perspective, en raison de l'agrégation dans la Wallonie et de la Flandre de chiffres d'arrondissements aux situations parfois très différentes, avec à la clé un effet de compensation. Le profil spécifique de Bruxelles peut être associé à son caractère fortement urbanisé, que nous retrouvons également dans une certaine mesure dans d'autres arrondissements avec de grandes agglomérations.

Pour la majorité des années considérées, la dépense moyenne faible de Bruxelles et relativement élevée de la Wallonie semble découler de la structure de la population, telle que définie par les quatre facteurs de standardisation. Surtout en ce qui concerne la Flandre, il est nécessaire de rechercher des facteurs ou combinaisons de facteurs additionnels pour mieux comprendre la position par rapport à la moyenne nationale. Tant pour la Flandre que pour la Wallonie, nous pouvons obtenir une meilleure image des effets fort différents des quatre facteurs de standardisation lorsque nous déplaçons l'analyse au niveau des arrondissements ou de certains groupes de prestations. Outre l'évolution des dépenses totales, le rapport reprend également pour information les variations géographiques des dépenses réparties en six grands secteurs, sans commentaires additionnels.

Comme nous l'avons déjà souligné dans les rapports précédents, des paramètres additionnels et de méthodes adaptées sont nécessaires pour affiner la comparaison entre les régions et les arrondissements. En effet, les quatre facteurs ne permettent de saisir qu'une partie de la variabilité des dépenses moyennes, et la standardisation n'est pas une méthode appropriée pour examiner des modèles explicatifs. Néanmoins, le présent rapport et ses prédécesseurs illustrent le fait que les variations géographiques des dépenses moyennes sont associées en partie à des différences identifiables dans la structure des populations.

Bibliographie

- INAMI. (2009). *Géographie de la consommation médicale. Variations de dépenses de l'assurance soins de santé en Belgique - Données 2006*. Dépôt légal D/2009/0401/8.
- INAMI. (2011). *Géographie de la consommation médicale. Variations des dépenses de l'assurance soins de santé en Belgique – Données 2006 à 2009*. Dépôt légal D/2011/0401/10.
- INAMI. (2012a). *Géographie de la consommation médicale. Variations de dépenses de l'assurance soins de santé en Belgique - Données 2009*.
- INAMI. (2012b). *La consommation médicale sous l'angle géographique - Variations dans les dépenses de l'assurance soins de santé en Belgique - Rapport longitudinal 2006-2010*.
- INAMI. (2012c). *Rapport d'audit standardisé sur les dépenses comptables de 2011*.
- INAMI. (2013). *Géographie de la consommation médicale. Variations de dépenses de l'assurance soins de santé en Belgique - Rapport longitudinal 2007-2011*.
- INAMI. (2014). *Analyse de l'accessibilité des soins de santé et de l'influence de la dimension urbaine à Bruxelles*. Note CGSS 2013/092.

Annexe – Géographie de la consommation médicale – Rapport longitudinal 2008-2012

Tableau 1 : Indices et moyennes bruts et obtenus par standardisation directe et indirecte pour la Belgique et pour les trois régions, période 2008-2012

	Région	Effectif	Dépenses globales (régularisations comprises)	Moyenne brute	Moyenne attendue (stand. indirecte)	Moyenne par stand. directe
				(<i>Indice brut</i>)	(<i>indice stand. Ind.</i>) ¹	(<i>Indice stand. Dir.</i>)
2008	Bruxelles	973.155	1.813.683.544 €	1.863,72 € (95,4)	1.988,94 € (93,7)	1.882,05 € (96,3)
	Flandre	6.057.338	11.816.187.956 €	1.950,72 € (99,8)	1.936,41 € (100,7)	1.980,00 € (101,3)
	Wallonie	3.329.841	6.616.947.831 €	1.987,17 € (101,7)	1.976,60 € (100,5)	1.968,96 € (100,8)
	Belgique	10.360.334	20.246.819.331 €	1.954,26 € (100,0)		
2009	Bruxelles	991.702	1.950.781.483 €	1.967,10 € (95,0)	2.104,27 € (93,5)	1.995,13 € (96,4)
	Flandre	6.097.416	12.629.507.271 €	2.071,29 € (100,0)	2.052,19 € (100,9)	2.102,07 € (101,5)
	Wallonie	3.347.116	7.026.765.964 €	2.099,35 € (101,4)	2.093,50 € (100,3)	2.079,69 € (100,4)
	Belgique	10.436.234	21.607.054.718 €	2.070,39 € (100,0)		
2010	Bruxelles	1.008.847	2.018.551.260 €	2.000,85 € (94,8)	2.132,54 € (93,8)	2.043,70 € (96,9)
	Flandre	6.142.787	12.988.671.459 €	2.114,46 € (100,2)	2.093,10 € (101,0)	2.143,85 € (101,6)
	Wallonie	3.367.626	7.184.652.646 €	2.133,45 € (101,1)	2.132,96 € (100,0)	2.113,91 € (100,2)
	Belgique	10.519.259	22.191.875.364 €	2.109,64 € (100,0)		
2011	Bruxelles	1.032.021	2.129.297.189 €	2.063,23 € (93,8)	2.214,77 € (93,2)	2.118,25 € (96,3)
	Flandre	6.190.365	13.657.622.775 €	2.206,27 € (100,3)	2.183,59 € (101,0)	2.237,29 € (101,7)
	Wallonie	3.388.695	7.561.988.854 €	2.231,53 € (101,4)	2.226,82 € (100,2)	2.208,90 € (100,4)
	Belgique	10.611.081	23.348.908.818 €	2.200,43 € (100,0)		
2012	Bruxelles	1.044.539	2.202.201.698 €	2.108,30 € (93,3)	2.263,32 € (93,2)	2.178,19 € (96,4)
	Flandre	6.225.591	14.104.920.331 €	2.265,64 € (100,3)	2.243,47 € (101,0)	2.296,30 € (101,6)
	Wallonie	3.402.487	7.803.509.811 €	2.293,47 € (101,5)	2.286,44 € (100,3)	2.269,94 € (100,5)
	Belgique	10.672.616	24.110.631.840 €	2.259,11 € (100,0)		

¹ Les indices obtenus par standardisation indirecte ne peuvent pas être comparés d'une année à l'autre ou entre différentes entités géographiques. Pour des explications supplémentaires, voir les rubriques "[Méthodes de standardisation](#)" et "[Application de la méthode sur plusieurs années](#)"¹

Annexe – Géographie de la consommation médicale – Rapport longitudinal 2008-2012

Tableau 2 : Dépenses totales (y compris les régularisations)

Dépenses pour les prestations réalisées en 2012, comptabilisées sur 18 mois

ID	Arrondissement	Effectif	Montant total observé mobs_tot	Montant moyen observé avm_tot	Montant moyen attendu (st. indir.) avatt_tot	Montant moyen (st. directe) avdst_tot	Indice brut			Indice standardisé indirect			Indice standardisé direct		
							Valeur	Intervalle_de_confiance		Valeur	Intervalle_de_confiance		Valeur	Intervalle_de_confiance	
11	Antwerpen	982.223	€1.998.756.421,21	€2.034,93	€2.185,48	€2.052,18	92,5	92,2	92,7	93,1	92,9	93,3	93,3	93,0	93,5
12	Mechelen	326.149	€669.672.351,79	€2.053,27	€2.199,05	€2.070,03	93,3	92,6	94,0	93,4	92,7	94,1	94,1	93,3	94,8
13	Turnhout	424.175	€868.168.325,84	€2.046,72	€2.087,93	€2.185,18	93,0	92,5	93,5	98,0	97,5	98,6	99,3	98,6	100,0
21	Brussel	1.032.021	€2.129.297.188,88	€2.063,23	€2.214,77	€2.118,25	93,8	93,5	94,0	93,2	92,9	93,4	96,3	96,0	96,6
23	Halle Vilvoorde	583.804	€1.169.945.610,12	€2.004,00	€2.057,76	€2.164,72	91,1	90,7	91,5	97,4	97,0	97,8	98,4	97,8	98,9
24	Leuven	477.196	€1.038.436.790,44	€2.176,12	€2.131,26	€2.308,91	98,9	98,4	99,4	102,1	101,6	102,6	104,9	104,3	105,5
25	Nivelles	372.996	€696.150.901,68	€1.866,38	€2.007,99	€2.049,73	84,8	84,2	85,4	92,9	92,3	93,6	93,2	92,3	94,0
31	Bruque	274.175	€700.315.510,12	€2.554,26	€2.333,99	€2.529,16	116,1	115,3	116,9	109,4	108,7	110,2	114,9	113,8	116,0
32	Diksmuide	49.900	€126.364.412,78	€2.532,35	€2.296,21	€2.463,40	115,1	110,5	119,6	110,3	105,9	114,6	112,0	105,0	118,9
33	Ieper	104.687	€268.964.568,09	€2.569,24	€2.311,48	€2.498,19	116,8	114,6	118,9	111,2	109,1	113,2	113,5	110,8	116,3
34	Kortrijk	279.396	€671.523.412,18	€2.403,48	€2.257,37	€2.360,80	109,2	108,4	110,0	106,5	105,7	107,3	107,3	106,4	108,2
35	Oostende	150.445	€397.179.512,27	€2.640,04	€2.515,90	€2.343,43	120,0	118,5	121,5	104,9	103,6	106,3	106,5	105,1	107,9
36	Roeselare	145.537	€376.216.685,87	€2.585,03	€2.269,94	€2.537,43	117,5	115,9	119,0	113,9	112,4	115,4	115,3	113,2	117,4
37	Tielt	90.188	€192.285.844,83	€2.132,07	€2.232,61	€2.168,87	96,9	94,4	99,4	95,5	93,0	98,0	98,6	94,3	102,8
38	Veurne	59.421	€157.669.089,72	€2.653,42	€2.599,93	€2.297,49	120,6	116,8	124,4	102,1	98,8	105,3	104,4	99,6	109,2
41	Aalst	275.855	€632.871.632,10	€2.294,22	€2.215,24	€2.293,79	104,3	103,4	105,1	103,6	102,7	104,4	104,2	103,3	105,2
42	Dendermonde	193.414	€424.681.637,29	€2.195,72	€2.154,60	€2.262,20	99,8	98,6	101,0	101,9	100,7	103,1	102,8	101,3	104,3
43	Eeklo	81.104	€217.183.112,88	€2.677,83	€2.274,47	€2.705,57	121,7	118,9	124,5	117,7	115,0	120,4	123,0	119,5	126,4
44	Gent	525.966	€1.149.293.458,01	€2.185,11	€2.153,11	€2.249,16	99,3	98,9	99,7	101,5	101,0	101,9	102,2	101,7	102,7
45	Oudenaarde	120.201	€276.732.005,59	€2.302,24	€2.232,46	€2.279,59	104,6	102,7	106,5	103,1	101,3	105,0	103,6	101,4	105,8
46	Sint-Niklaas	237.777	€493.543.276,94	€2.075,66	€2.130,83	€2.157,01	94,3	93,4	95,3	97,4	96,4	98,4	98,0	97,0	99,1
51	Ath	83.353	€178.011.253,81	€2.135,64	€2.200,01	€2.141,63	97,1	94,3	99,8	97,1	94,4	99,8	97,3	94,4	100,2
52	Charleroi	423.354	€1.006.547.995,59	€2.377,56	€2.314,98	€2.290,44	108,0	107,5	108,6	102,7	102,2	103,2	104,1	103,5	104,7
53	Mons	246.174	€607.589.156,62	€2.468,13	€2.321,52	€2.375,29	112,2	111,2	113,1	106,3	105,4	107,2	107,9	107,0	108,9
54	Mouscron	65.055	€158.322.834,29	€2.433,68	€2.304,58	€2.330,00	110,6	107,1	114,1	105,6	102,3	108,9	105,9	102,2	109,6
55	Soignies	181.244	€400.364.511,59	€2.208,99	€2.190,11	€2.226,44	100,4	99,1	101,6	100,9	99,6	102,1	101,2	99,9	102,5
56	Thuin	148.399	€348.084.165,61	€2.345,60	€2.259,69	€2.294,58	106,6	105,1	108,1	103,8	102,3	105,3	104,3	102,7	105,8
57	Tournai	138.107	€346.575.682,54	€2.509,48	€2.287,95	€2.420,13	114,0	112,4	115,7	109,7	108,1	111,3	110,0	108,4	111,6
61	Huy	107.953	€250.803.588,57	€2.323,27	€2.091,65	€2.446,99	105,6	103,5	107,7	111,1	108,9	113,3	111,2	108,9	113,5
62	Liège	598.723	€1.399.987.648,15	€2.338,29	€2.329,71	€2.223,64	106,3	105,9	106,6	100,4	100,0	100,7	101,1	100,7	101,4
63	Verviers	259.528	€523.044.145,68	€2.015,37	€2.240,15	€1.983,33	91,6	90,7	92,5	90,0	89,1	90,8	90,1	89,3	91,0
64	Waremmes	76.058	€153.555.141,92	€2.018,93	€2.072,83	€2.146,88	91,8	88,8	94,7	97,4	94,2	100,6	97,6	93,8	101,3
71	Hasselt	408.706	€928.693.267,63	€2.272,28	€2.148,39	€2.337,49	103,3	102,7	103,8	105,8	105,2	106,3	106,2	105,6	106,9
72	Maaseik	214.662	€446.828.423,84	€2.081,54	€2.090,19	€2.207,04	94,6	93,5	95,7	99,6	98,5	100,7	100,3	98,9	101,7
73	Tongeren	185.390	€452.297.425,31	€2.439,71	€2.216,81	€2.446,49	110,9	109,7	112,1	110,1	108,8	111,3	111,2	109,8	112,6
81	Arlon	32.961	€73.923.461,81	€2.242,76	€2.447,09	€2.024,92	101,9	95,0	108,8	91,6	85,5	97,8	92,0	84,4	99,6
82	Bastogne	36.505	€78.357.431,03	€2.146,51	€2.214,20	€2.147,10	97,5	91,3	103,8	96,9	90,8	103,1	97,6	90,4	104,7
83	Marche-en-Famenne	52.905	€114.420.381,23	€2.162,77	€2.172,06	€2.190,27	98,3	94,0	102,6	99,6	95,2	103,9	99,5	95,0	104,1
84	Neufchâteau	54.998	€123.411.995,90	€2.243,94	€2.250,55	€2.222,21	102,0	97,9	106,1	99,7	95,7	103,7	101,0	96,6	105,4
85	Virton	39.048	€83.232.626,53	€2.131,55	€2.340,76	€2.011,03	96,9	91,1	102,7	91,1	85,6	96,5	91,4	85,2	97,6
91	Dinant	105.137	€220.931.896,18	€2.101,38	€2.212,02	€2.099,12	95,5	93,3	97,7	95,0	92,9	97,1	95,4	93,2	97,6
92	Namur	301.316	€646.888.626,45	€2.146,88	€2.114,98	€2.233,08	97,6	96,8	98,3	101,5	100,7	102,3	101,5	100,7	102,3
93	Philippeville	64.887	€151.785.408,92	€2.339,23	€2.201,42	€2.344,29	106,3	102,8	109,8	106,3	102,8	109,8	106,5	102,9	110,1
101	Brussel-Bruxelles	1.032.021	€2.129.297.188,88	€2.063,23	€2.214,77	€2.118,25	93,8	93,5	94,0	93,2	92,9	93,4	96,3	96,0	96,6
102	Vlaanderen	6.190.365	€13.657.622.774,85	€2.206,27	€2.183,59	€2.237,29	100,3	100,2	100,3	101,0	101,0	101,1	101,7	101,6	101,7
103	Wallonië	3.388.695	€7.561.988.854,09	€2.231,53	€2.226,82	€2.208,90	101,4	101,3	101,5	100,2	100,1	100,3	100,4	100,3	100,5
123	België	10.611.081	€23.348.908.817,81	€2.200,43											

¹ Pour plus d'explications, voir les rubriques "[Méthodes de standardisation](#)" en "[Application de la méthode sur plusieurs années](#)".

Annexe – Géographie de la consommation médicale – Rapport longitudinal 2008-2012

Tableau 3 : Dépenses ambulatoires en général

Dépenses pour les prestations réalisées en 2012, comptabilisées sur 18 mois

ID	Arrondissement	Effectif	Montant total observé mobs_1	Montant moyen observé avm_1	Montant moyen attendu (st. indir.) avatt_1	Montant moyen (st. directe) avdst_1	Indice brut			Indice standardisé indirect			Indice standardisé direct		
							Valeur	Intervalle_de_confiance		Valeur	Intervalle_de_confiance		Valeur	Intervalle_de_confiance	
11	Antwerpen	990.184	€43.965.555,02	€953,32	€1.025,50	€961,21	92,2	91,9	92,6	93,0	92,6	93,3	93,0	92,7	93,3
12	Mechelen	328.048	€317.586.806,66	€968,11	€1.032,23	€974,05	93,7	92,7	94,6	93,8	92,8	94,7	94,2	93,1	95,3
13	Turnhout	427.086	€434.683.994,63	€1.017,79	€1.013,31	€1.050,65	98,5	97,7	99,2	100,4	99,7	101,2	101,7	100,6	102,7
21	Brussel	1.044.539	€984.678.057,43	€942,69	€1.013,52	€978,30	91,2	90,9	91,5	93,0	92,7	93,3	94,7	94,3	95,0
23	Halle Vilvoorde	588.125	€571.612.168,58	€971,92	€991,43	€1.022,87	94,0	93,5	94,6	98,0	97,5	98,6	99,0	98,2	99,8
24	Leuven	479.854	€484.456.973,52	€1.009,59	€1.013,96	€1.046,36	97,7	97,0	98,3	99,6	98,9	100,2	101,2	100,3	102,2
25	Nivelles	374.988	€352.727.109,88	€940,64	€977,87	€997,22	91,0	90,2	91,9	96,2	95,3	97,1	96,5	95,3	97,7
31	Bruque	275.024	€313.662.917,50	€1.140,49	€1.088,98	€1.102,95	110,4	109,2	111,5	104,7	103,6	105,8	106,7	105,0	108,4
32	Diksmuide	50.202	€56.691.274,96	€1.129,26	€1.050,01	€1.133,74	109,3	103,0	115,5	107,5	101,4	113,7	109,7	99,4	120,0
33	Ieper	104.657	€118.238.237,93	€1.129,77	€1.059,68	€1.110,88	109,3	106,3	112,3	106,6	103,7	109,5	107,5	103,5	111,4
34	Kortrijk	280.227	€300.689.951,56	€1.073,02	€1.047,70	€1.066,59	103,8	102,7	104,9	102,4	101,3	103,5	103,2	101,9	104,5
35	Oostende	150.975	€178.780.557,34	€1.184,17	€1.152,07	€1.075,84	114,6	112,5	116,7	102,8	100,9	104,7	104,1	102,0	106,1
36	Roeselare	146.403	€167.769.555,94	€1.145,95	€1.047,68	€1.146,94	110,9	108,7	113,0	109,4	107,3	111,5	111,0	108,1	113,9
37	Tielt	90.583	€99.416.019,76	€987,12	€1.030,98	€1.017,24	95,5	92,0	99,0	95,7	92,3	99,2	98,4	92,1	104,8
38	Veurne	59.524	€71.359.309,67	€1.198,84	€1.194,30	€1.057,18	116,0	110,7	121,3	100,4	95,8	105,0	102,3	95,1	109,5
41	Aalst	277.523	€301.993.474,88	€1.088,18	€1.041,87	€1.084,51	105,3	104,2	106,4	104,4	103,3	105,6	104,9	103,6	106,3
42	Dendermonde	194.138	€212.267.130,44	€1.093,38	€1.027,33	€1.110,36	105,8	104,2	107,4	106,4	104,8	108,1	107,4	105,3	109,6
43	Eeklo	81.287	€93.257.399,55	€1.147,26	€1.060,24	€1.136,30	111,0	107,1	114,9	108,2	104,4	112,0	109,9	105,0	114,9
44	Gent	528.287	€514.344.322,64	€973,61	€1.013,02	€993,85	94,2	93,6	94,8	96,1	95,5	96,7	96,2	95,5	96,9
45	Oudenaarde	120.583	€127.611.472,11	€1.058,29	€1.032,59	€1.069,42	102,4	99,8	105,0	102,5	99,9	105,1	103,5	100,3	106,6
46	Sint-Niklaas	239.160	€241.759.728,83	€1.010,87	€1.017,53	€1.027,14	97,8	96,5	99,1	99,3	98,0	100,7	99,4	97,9	100,9
51	Ath	83.572	€86.791.691,47	€1.038,53	€1.027,93	€1.048,78	100,5	96,7	104,3	101,0	97,2	104,8	101,5	97,4	105,6
52	Charleroi	424.325	€462.155.471,06	€1.089,16	€1.071,88	€1.060,86	105,4	104,6	106,1	101,6	100,9	102,3	102,6	101,9	103,4
53	Mons	247.265	€280.528.819,56	€1.134,53	€1.070,83	€1.107,20	109,8	108,5	111,0	105,9	104,7	107,2	107,1	105,9	108,4
54	Mouscron	64.929	€71.365.229,77	€1.099,13	€1.064,70	€1.065,16	106,3	101,5	111,2	103,2	98,5	107,9	103,1	98,4	107,7
55	Soignies	182.260	€193.990.322,14	€1.064,36	€1.030,93	€1.067,98	103,0	101,3	104,7	103,2	101,5	105,0	103,3	101,6	105,1
56	Thuin	148.591	€161.133.515,04	€1.084,41	€1.055,69	€1.064,29	104,9	102,8	107,0	102,7	100,6	104,8	103,0	100,9	105,1
57	Tournai	138.284	€155.096.523,34	€1.121,58	€1.056,45	€1.096,63	108,5	106,2	110,8	106,2	103,9	108,4	106,1	103,9	108,4
61	Huy	108.690	€123.418.439,43	€1.135,51	€999,82	€1.179,00	109,9	107,0	112,8	113,6	110,6	116,6	114,1	110,9	117,2
62	Liège	601.342	€675.557.019,88	€1.123,42	€1.076,38	€1.082,33	108,7	108,2	109,2	104,4	103,9	104,9	104,7	104,2	105,2
63	Verviers	260.675	€260.490.969,07	€999,30	€1.048,81	€986,65	96,7	95,5	97,9	95,3	94,1	96,5	95,5	94,3	96,6
64	Wareme	76.746	€79.417.440,60	€1.034,81	€995,06	€1.078,18	100,1	96,0	104,2	104,0	99,7	108,3	104,3	99,3	109,4
71	Hasselt	411.185	€451.783.504,80	€1.098,74	€1.029,03	€1.107,81	106,3	105,5	107,1	106,8	106,0	107,5	107,2	106,3	108,1
72	Maaseik	216.403	€228.522.205,09	€1.056,01	€1.018,90	€1.080,98	102,2	100,7	103,6	103,6	102,2	105,1	104,6	102,8	106,4
73	Tongeren	186.139	€214.875.292,04	€1.154,38	€1.053,99	€1.148,70	111,7	110,0	113,4	109,5	107,9	111,2	111,1	109,2	113,1
81	Arlon	33.050	€34.612.779,75	€1.047,29	€1.126,04	€966,66	101,3	91,8	110,9	93,0	84,3	101,7	93,5	83,0	104,0
82	Bastogne	36.670	€38.508.092,82	€1.050,13	€1.037,21	€1.055,30	101,6	93,0	110,2	101,2	92,7	109,8	102,1	92,5	111,7
83	Marche-en-Famenne	53.137	€56.332.486,67	€1.060,14	€1.025,77	€1.068,06	102,6	96,7	108,5	103,3	97,4	109,3	103,3	97,1	109,6
84	Neufchâteau	55.225	€57.883.243,55	€1.048,14	€1.040,68	€1.040,86	101,4	95,7	107,1	100,7	95,1	106,4	100,7	94,7	106,7
85	Virton	39.171	€38.718.297,75	€988,46	€1.080,02	€944,97	95,6	87,6	103,7	91,5	83,8	99,2	91,4	83,1	99,8
91	Dinant	105.593	€107.373.759,27	€1.016,86	€1.036,62	€1.017,37	98,4	95,4	101,4	98,1	95,1	101,1	98,4	95,4	101,5
92	Namur	302.924	€301.590.716,24	€995,60	€1.003,89	€1.026,31	96,3	95,3	97,4	99,2	98,1	100,2	99,3	98,2	100,4
93	Philippeville	65.055	€72.486.820,70	€1.114,25	€1.044,86	€1.103,02	107,8	103,0	112,7	106,6	101,9	111,4	106,7	102,0	111,5
101	Brussel-Bruxelles	1.044.539	€984.678.057,43	€942,69	€1.013,52	€978,30	91,2	90,9	91,5	93,0	92,7	93,3	94,7	94,3	95,0
102	Vlaanderen	6.225.591	€6.435.327.853,45	€1.033,69	€1.031,64	€1.039,38	100,0	100,0	100,1	100,2	100,1	100,2	100,6	100,5	100,6
103	Wallonië	3.402.487	€3.610.178.747,99	€1.061,04	€1.043,05	€1.052,63	102,7	102,6	102,8	101,7	101,6	101,8	101,9	101,8	101,9
123	België	10.672.616	€11.030.184.658,87	€1.033,50

¹ Pour plus d'explications, voir les rubriques "[Méthodes de standardisation](#)" en "[Application de la méthode sur plusieurs années](#)".

Annexe – Géographie de la consommation médicale – Rapport longitudinal 2008-2012

Tableau 4 : Dépenses hospitalières en général

Dépenses pour les prestations réalisées en 2012, comptabilisées sur 18 mois

ID	Arrondissement	Effectif	Montant total observé mobs_2	Montant moyen observé	Montant moyen attendu (st. indir.)	Montant moyen (st. directe)	Indice brut			Indice standardisé indirect			Indice standardisé direct		
				avm_2	avatt_2	avdst_2	Valeur	Intervalle_de_confiance	Valeur	Intervalle_de_confiance	Valeur	Intervalle_de_confiance			
11	Antwerpen	990.184	€644.319.911,70	€650,71	€682,10	€652,10	95,2	95,0	95,5	95,4	95,1	95,7	95,4	95,2	95,7
12	Mechelen	328.048	€207.841.991,23	€633,57	€686,02	€633,93	92,7	91,9	93,6	92,4	91,5	93,2	92,8	91,8	93,7
13	Turnhout	427.086	€258.195.719,65	€604,55	€660,75	€630,72	88,5	87,9	89,1	91,5	90,8	92,1	92,3	91,4	93,2
21	Brussel	1.044.539	€731.968.208,69	€700,76	€674,84	€735,82	102,6	102,7	102,8	103,8	103,6	104,1	107,7	107,4	108,0
23	Halle Vilvoorde	588.125	€379.050.642,62	€644,51	€648,10	€681,69	94,3	93,9	94,8	99,4	99,0	99,9	99,8	99,1	100,4
24	Leuven	479.854	€306.422.129,51	€638,57	€669,84	€656,00	93,5	92,9	94,0	95,3	94,8	95,9	96,0	95,2	96,8
25	Nivelles	374.988	€212.248.605,48	€666,02	€631,03	€619,11	82,8	82,1	83,6	89,7	88,9	90,5	90,6	89,6	91,6
31	Bruque	275.024	€214.850.897,54	€781,21	€730,84	€757,50	114,3	113,4	115,3	106,9	106,0	107,8	110,9	109,4	112,3
32	Diksmuide	50.202	€37.306.963,57	€743,14	€708,90	€730,24	108,8	103,4	114,1	104,8	99,7	110,0	106,9	97,8	115,9
33	Ieper	104.657	€73.513.063,52	€702,42	€713,84	€674,28	102,8	100,2	105,4	98,4	95,9	100,9	98,7	95,2	102,2
34	Kortrijk	280.227	€200.685.819,42	€716,16	€700,99	€707,55	104,8	103,9	105,8	102,2	101,2	103,1	103,6	102,4	104,7
35	Oostende	150.975	€138.337.631,50	€916,29	€782,04	€809,59	134,1	132,3	135,9	117,2	115,6	118,7	118,5	116,7	120,3
36	Roeselare	146.403	€121.666.627,65	€831,04	€703,01	€825,38	121,6	119,8	123,5	118,2	116,4	120,0	120,8	118,3	123,3
37	Tielt	90.583	€57.796.425,30	€638,05	€690,54	€655,96	93,4	90,4	96,4	92,4	89,5	95,3	96,0	90,4	101,6
38	Veurne	59.524	€49.982.616,46	€839,71	€813,52	€715,80	122,9	118,4	127,4	103,2	99,4	107,0	104,8	98,5	111,1
41	Aalst	277.523	€184.386.202,30	€664,40	€690,34	€661,93	97,2	96,3	98,2	96,2	95,3	97,2	96,9	95,7	98,1
42	Dendermonde	194.138	€123.019.548,69	€633,67	€675,93	€645,16	92,7	91,4	94,1	93,7	92,3	95,2	94,4	92,5	96,3
43	Eeklo	81.287	€62.630.831,12	€770,49	€708,42	€758,03	112,8	109,5	116,1	108,8	105,6	112,0	110,9	106,7	115,1
44	Gent	528.287	€357.698.650,92	€677,09	€671,81	€692,40	99,1	98,6	99,6	100,8	100,3	101,3	101,3	100,8	101,9
45	Oudenaarde	120.583	€81.644.686,97	€677,09	€689,45	€681,56	99,1	96,9	101,3	98,2	96,0	100,4	99,8	97,0	102,5
46	Sint-Niklaas	239.160	€144.904.658,14	€605,89	€668,85	€618,60	88,7	87,6	89,8	90,6	89,4	91,7	90,5	89,3	91,8
51	Ath	83.572	€56.312.853,91	€673,83	€674,09	€685,97	98,6	95,4	101,8	100,0	96,7	103,2	100,4	96,8	104,0
52	Charleroi	424.325	€329.581.696,84	€776,72	€706,51	€752,09	113,7	113,0	114,3	109,9	109,3	110,6	110,1	109,4	110,7
53	Mons	247.265	€184.769.327,22	€747,25	€706,02	€730,84	109,4	108,3	110,5	105,8	104,8	106,9	107,0	105,8	108,1
54	Mouscron	64.929	€54.921.146,60	€845,86	€711,03	€820,26	123,8	119,7	128,0	119,0	115,0	123,0	120,1	115,9	124,2
55	Soignies	182.260	€126.872.194,82	€696,11	€675,19	€705,06	101,9	100,4	103,4	103,1	101,6	104,6	103,2	101,6	104,7
56	Thuin	148.591	€108.261.841,53	€728,59	€694,98	€717,90	106,6	104,8	108,5	104,8	103,1	106,6	105,1	103,2	106,9
57	Tournai	138.284	€104.541.381,87	€755,99	€698,83	€741,47	110,6	108,7	112,6	108,2	106,3	110,1	108,5	106,6	110,5
61	Huy	108.690	€78.172.529,50	€719,22	€648,11	€758,86	105,3	102,8	107,7	111,0	108,4	113,6	111,1	108,3	113,8
62	Liège	601.342	€439.994.045,69	€731,69	€715,09	€701,26	107,1	106,6	107,5	102,3	101,9	102,7	102,6	102,2	103,1
63	Verviers	260.675	€158.176.075,51	€606,80	€690,96	€602,23	88,8	87,8	89,8	87,8	86,8	88,8	88,1	87,1	89,2
64	Wareme	76.746	€47.610.954,98	€620,37	€643,84	€661,73	90,8	87,3	94,3	96,4	92,6	100,1	96,9	92,6	101,1
71	Hasselt	411.185	€273.492.415,05	€665,13	€674,42	€673,17	97,3	96,7	98,0	98,6	98,0	99,3	98,5	97,8	99,3
72	Maaseik	216.403	€132.671.878,18	€613,08	€661,55	€633,13	89,7	88,5	91,0	92,7	91,4	94,0	92,7	91,0	94,3
73	Tongeren	186.139	€127.881.676,51	€687,02	€693,03	€678,95	100,6	99,1	102,0	99,1	97,7	100,6	99,4	97,6	101,1
81	Arlon	33.050	€25.290.939,43	€765,23	€765,69	€683,19	112,0	103,8	120,2	99,9	92,7	107,2	100,0	91,0	109,0
82	Bastogne	36.670	€25.754.105,55	€702,32	€684,07	€696,99	102,8	95,4	110,1	102,7	95,3	110,0	102,0	93,6	110,4
83	Marche-en-Famenne	53.137	€38.097.938,46	€716,98	€671,60	€730,43	104,9	99,9	110,0	106,8	101,6	111,9	106,9	101,5	112,3
84	Neufchâteau	55.225	€38.848.285,92	€703,46	€692,59	€695,85	103,0	98,1	107,8	101,6	96,8	106,4	101,8	96,6	107,1
85	Virton	39.171	€26.847.591,12	€685,40	€727,33	€649,34	100,3	93,4	107,2	94,2	87,8	100,7	95,0	87,5	102,5
91	Dinant	105.593	€72.986.443,78	€691,21	€682,49	€692,36	101,2	98,6	103,7	101,3	98,7	103,8	101,3	98,6	104,0
92	Namur	302.924	€203.413.906,54	€671,50	€655,77	€700,19	98,3	97,4	99,2	102,4	101,5	103,3	102,5	101,5	103,5
93	Philippeville	65.055	€49.046.951,20	€753,94	€681,70	€753,57	110,3	106,2	114,5	110,6	106,4	114,7	110,3	106,0	114,6
101	Brussel-Bruxelles	1.044.539	€731.968.208,69	€700,76	€674,84	€735,82	102,6	102,3	102,8	103,8	103,6	104,1	107,7	107,4	108,0
102	Vlaanderen	6.225.591	€4.178.300.987,54	€671,15	€683,12	€673,33	98,2	98,2	98,3	98,2	98,2	98,3	98,5	98,5	98,6
103	Wallonië	3.402.487	€2.381.748.815,94	€700,00	€686,06	€697,46	102,5	102,4	102,5	102,0	102,0	102,1	102,1	102,0	102,2
123	België	10.672.616	€7.292.018.012,17	€683,25

¹ Pour plus d'explications, voir les rubriques "Méthodes de standardisation" en "Application de la méthode sur plusieurs années".

Annexe – Géographie de la consommation médicale – Rapport longitudinal 2008-2012

Tableau 5 : MAF

Dépenses pour les prestations réalisées en 2012, comptabilisées sur 18 mois

ID	Arrondissement	Effectif	Montant total observé mobs_3	Montant moyen observé avm_3	Montant moyen attendu (st. indir.) avatt_3	Montant moyen (st. directe) avdst_3	Indice brut			Indice standardisé indirect			Indice standardisé direct		
							Valeur	Intervalle_de_confiance	Valeur	Intervalle_de_confiance	Valeur	Intervalle_de_confiance			
11	Antwerpen	990.184	€26.664.773,37	€26,93	€30,90	€25,60	91,6	91,0	92,1	87,1	86,6	87,7	87,0	86,5	87,6
12	Mechelen	328.048	€8.504.064,12	€25,92	€29,67	€25,88	88,1	86,3	89,9	87,4	85,6	89,1	88,0	86,2	89,8
13	Turnhout	427.086	€10.905.018,84	€25,53	€27,84	€27,20	86,8	85,4	88,2	91,7	90,3	93,2	92,5	90,8	94,1
21	Brussel	1.044.539	€26.824.987,04	€25,68	€27,08	€28,72	87,3	86,7	87,9	94,8	94,2	95,4	97,7	96,9	98,4
23	Halle Vilvoorde	588.125	€15.249.900,59	€25,93	€30,11	€25,61	88,2	87,2	89,2	86,1	85,2	87,1	87,1	86,0	88,2
24	Leuven	479.854	€12.948.295,74	€26,98	€30,06	€27,08	91,7	90,5	93,0	89,8	88,6	91,0	92,1	90,8	93,4
25	Nivelles	374.988	€10.500.516,07	€28,00	€29,32	€28,34	95,2	93,6	96,8	95,5	93,9	97,1	96,4	94,6	98,1
31	Bruque	275.024	€9.844.246,86	€35,79	€33,32	€32,83	121,7	119,6	123,8	107,4	105,5	109,3	111,6	109,4	113,8
32	Diksmuide	50.202	€1.700.221,23	€33,87	€27,25	€36,58	115,1	103,5	126,8	124,3	111,7	136,9	124,4	106,9	141,8
33	Ieper	104.657	€3.391.351,00	€32,40	€28,34	€33,49	110,2	104,6	115,8	114,4	108,5	120,2	113,8	106,8	120,9
34	Kortrijk	280.227	€8.665.395,04	€30,92	€29,71	€30,81	105,1	103,0	107,2	104,1	102,0	106,2	104,7	102,5	107,0
35	Oostende	150.975	€6.292.513,91	€41,68	€36,07	€34,64	141,7	137,8	145,6	115,6	112,4	118,7	117,8	114,4	121,1
36	Roeselare	146.403	€5.265.110,25	€35,96	€28,57	€37,31	122,3	118,3	126,3	125,9	121,8	130,0	126,8	121,8	131,8
37	Tielt	90.583	€2.584.975,58	€28,54	€27,13	€31,78	97,0	90,5	103,5	105,2	98,2	112,2	108,0	98,1	118,0
38	Veurne	59.524	€2.487.806,05	€41,80	€38,39	€32,72	142,1	132,2	151,9	108,9	101,3	116,4	111,2	101,8	120,6
41	Aalst	277.523	€7.643.904,01	€27,54	€29,71	€27,51	93,6	91,5	95,8	92,7	90,6	94,8	93,5	91,3	95,8
42	Dendermonde	194.138	€5.587.078,56	€28,78	€28,56	€29,82	97,8	94,8	100,9	100,8	97,7	103,9	101,4	98,0	104,8
43	Eeklo	81.287	€2.874.787,37	€35,37	€30,56	€35,13	120,2	113,0	127,4	115,7	108,8	122,7	119,4	111,7	127,2
44	Gent	528.287	€14.466.271,16	€27,38	€29,33	€27,61	93,1	92,0	94,2	93,4	92,2	94,5	93,9	92,7	95,0
45	Oudenaarde	120.583	€3.447.480,22	€28,59	€29,47	€28,89	97,2	92,3	102,1	97,0	92,2	101,9	98,2	93,0	103,4
46	Sint-Niklaas	239.160	€6.557.230,56	€27,42	€29,01	€27,82	93,2	90,8	95,7	94,5	92,0	97,0	94,6	92,0	97,1
51	Ath	83.572	€2.486.561,59	€29,75	€27,95	€31,48	101,2	94,1	108,2	106,4	99,1	113,8	107,0	99,3	114,8
52	Charleroi	424.325	€14.443.160,19	€34,04	€29,50	€34,35	115,7	114,3	117,1	115,4	114,0	116,8	116,8	115,2	118,3
53	Mons	247.265	€9.100.163,07	€36,80	€29,19	€37,56	125,1	122,8	127,5	126,1	123,7	128,5	127,7	125,1	130,3
54	Mouscron	64.929	€2.611.429,88	€40,22	€30,97	€38,47	136,7	127,7	145,8	129,9	121,3	138,5	130,8	122,0	139,6
55	Soignies	182.260	€5.849.788,56	€32,10	€28,40	€33,39	109,1	105,9	112,3	113,0	109,7	116,4	113,5	110,1	116,9
56	Thuin	148.591	€5.061.739,18	€34,07	€29,38	€34,26	115,8	111,9	119,8	115,9	112,0	119,9	116,5	112,4	120,5
57	Tournai	138.284	€4.921.041,34	€35,59	€29,53	€35,63	121,0	116,7	125,2	120,5	116,3	124,7	121,1	116,8	125,5
61	Huy	108.690	€3.614.271,03	€33,25	€27,64	€35,50	113,1	107,7	118,4	120,3	114,6	126,0	120,7	114,9	126,5
62	Liège	601.342	€21.410.728,66	€35,60	€31,19	€33,79	121,0	120,1	122,0	114,2	113,2	115,1	114,9	113,9	115,9
63	Verviers	260.675	€6.730.154,45	€25,82	€28,86	€26,48	87,8	85,5	90,0	89,5	87,2	91,8	90,0	87,7	92,4
64	Wareme	76.746	€2.316.762,88	€30,19	€27,63	€32,26	102,6	95,0	110,3	109,3	101,1	117,4	109,7	101,3	118,1
71	Hasselt	411.185	€11.020.576,43	€26,80	€27,88	€28,09	91,1	89,7	92,5	96,1	94,6	97,6	95,5	93,8	97,2
72	Maaseik	216.403	€5.153.129,76	€23,81	€27,13	€25,54	81,0	78,2	83,7	87,8	84,8	90,7	86,8	83,1	90,6
73	Tongeren	186.139	€5.235.117,44	€28,12	€28,16	€29,51	95,6	92,5	98,8	99,9	96,6	103,2	100,3	96,5	104,2
81	Arlon	33.050	€1.092.566,52	€33,06	€39,79	€24,58	112,4	94,6	130,1	83,1	70,0	96,2	83,6	67,6	99,5
82	Bastogne	36.670	€1.150.816,13	€31,38	€27,85	€32,15	106,7	90,7	122,7	112,7	95,8	129,6	109,3	89,9	128,7
83	Marche-en-Famenne	53.137	€1.765.490,36	€33,23	€27,43	€35,60	113,0	101,9	124,0	121,1	109,3	133,0	121,0	108,5	133,5
84	Neufchâteau	55.225	€1.860.304,55	€33,69	€28,46	€34,95	114,5	103,9	125,1	118,4	107,4	129,3	118,8	107,1	130,6
85	Virton	39.171	€1.304.213,37	€33,30	€33,66	€29,35	113,2	98,2	128,2	98,9	85,8	112,0	99,8	85,9	113,7
91	Dinant	105.593	€3.266.699,35	€30,94	€28,75	€31,53	105,2	99,6	110,7	107,6	101,9	113,3	107,2	101,3	113,0
92	Namur	302.924	€8.896.024,08	€29,37	€28,24	€30,64	99,8	97,9	101,8	104,0	102,0	106,0	104,2	102,1	106,2
93	Philippeville	65.055	€2.227.933,29	€34,25	€28,73	€35,17	116,4	107,4	125,4	119,2	110,0	128,4	119,6	110,1	129,0
101	Brussel-Bruxelles	1.044.539	€26.824.987,04	€25,68	€27,08	€28,72	87,3	86,7	87,9	94,8	94,2	95,4	97,7	96,9	98,4
102	Vlaanderen	6.225.591	€176.489.248,09	€28,35	€29,78	€28,15	96,4	96,3	96,5	95,2	95,1	95,3	95,7	95,6	95,8
103	Wallonië	3.402.487	€110.610.364,55	€32,51	€29,46	€32,52	110,5	110,3	110,7	110,3	110,2	110,5	110,6	110,4	110,7
123	België	10.672.616	€313.924.599,68	€29,41

¹ Pour plus d'explications, voir les rubriques "[Méthodes de standardisation](#)" en "[Application de la méthode sur plusieurs années](#)".

Annexe – Géographie de la consommation médicale – Rapport longitudinal 2008-2012

Tableau 6 : Institutions psychiatriques

Dépenses pour les prestations réalisées en 2012, comptabilisées sur 18 mois

ID	Arrondissement	Effectif	Montant total observé mobs_4	Montant moyen observé avm_4	Montant moyen attendu (st. indir.) avatt_4	Montant moyen (st. directe) avdst_4	Indice brut			Indice standardisé indirect			Indice standardisé direct		
							Valeur	Intervalle_de_confiance	Valeur	Intervalle_de_confiance	Valeur	Intervalle_de_confiance			
11	Antwerpen	990.184	€100.286.850,77	€101,28	€90,49	€104,22	110,3	109,5	111,1	111,9	111,2	112,7	113,5	112,6	114,3
12	Mechelen	328.048	€29.168.678,45	€88,92	€77,25	€110,48	96,8	94,5	99,1	115,1	112,4	117,8	120,3	117,4	123,3
13	Turnhout	427.086	€33.633.497,97	€78,75	€72,87	€102,05	85,8	84,0	87,5	108,1	105,9	110,3	111,1	108,6	113,7
21	Brussel	1.044.539	€74.346.628,93	€71,18	€137,05	€50,11	77,5	76,8	78,2	51,9	51,5	52,4	54,6	53,9	55,3
23	Halle Vilvoorde	588.125	€29.053.151,51	€49,40	€64,30	€70,57	53,8	52,5	55,1	76,8	75,0	78,7	76,9	74,5	79,3
24	Leuven	479.854	€72.180.469,49	€150,42	€70,24	€201,42	163,8	162,3	165,4	214,1	212,1	216,2	219,3	216,9	221,8
25	Nivelles	374.988	€18.122.681,62	€48,33	€70,23	€63,04	52,6	50,6	54,6	68,8	66,2	71,4	68,7	65,5	71,8
31	Bruque	275.024	€51.837.409,54	€188,48	€72,67	€273,31	205,3	202,5	208,0	259,4	255,9	262,8	297,6	293,5	301,8
32	Diksmuide	50.202	€2.611.885,97	€52,03	€74,84	€69,76	56,7	41,7	71,6	69,5	51,2	87,9	76,0	51,9	100,1
33	Ieper	104.657	€16.952.219,05	€161,98	€79,46	€200,31	176,4	169,2	183,6	203,8	195,6	212,1	218,1	208,8	227,5
34	Kortrijk	280.227	€26.347.932,51	€94,02	€76,80	€118,55	102,4	99,7	105,1	122,4	119,2	125,6	129,1	125,6	132,6
35	Oostende	150.975	€10.256.290,36	€67,93	€90,52	€72,64	74,0	69,0	79,0	75,0	70,0	80,1	79,1	74,1	84,1
36	Roeselare	146.403	€12.284.746,23	€83,91	€74,50	€109,55	91,4	86,3	96,5	112,6	106,3	118,9	119,3	111,9	126,7
37	Tielt	90.583	€5.697.672,74	€62,90	€66,76	€93,19	68,5	60,2	76,8	94,2	82,8	105,6	101,5	84,9	118,0
38	Veurne	59.524	€3.284.777,73	€55,18	€80,02	€70,48	60,1	47,5	72,7	69,0	54,5	83,4	76,8	59,7	93,9
41	Aalst	277.523	€23.516.872,50	€84,74	€77,62	€103,17	92,3	89,6	95,0	109,2	106,0	112,4	112,4	108,9	115,8
42	Dendermonde	194.138	€11.488.213,38	€59,18	€73,96	€77,54	64,4	60,6	68,3	80,0	75,2	84,8	84,4	78,9	89,9
43	Eeklo	81.287	€22.635.920,37	€278,47	€76,22	€362,78	303,3	294,0	312,5	365,3	354,2	376,5	395,1	382,8	407,3
44	Gent	528.287	€74.768.917,77	€141,53	€79,41	€167,95	154,1	152,7	155,6	178,2	176,6	179,9	182,9	181,1	184,7
45	Oudenaarde	120.583	€7.616.980,20	€63,17	€74,59	€80,13	68,8	62,6	75,0	84,7	77,0	92,3	87,3	78,8	95,7
46	Sint-Niklaas	239.160	€30.744.910,24	€128,55	€78,28	€152,86	140,0	136,9	143,1	164,2	160,5	167,9	166,5	162,6	170,4
51	Ath	83.572	€3.765.507,04	€45,06	€90,67	€47,61	49,1	40,1	58,0	49,7	40,6	58,8	51,8	42,7	61,0
52	Charleroi	424.325	€25.382.733,59	€59,82	€127,13	€44,17	65,1	63,4	66,9	47,1	45,8	48,3	48,1	46,6	49,6
53	Mons	247.265	€22.014.128,49	€89,03	€122,97	€66,97	97,0	93,9	100,0	72,4	70,1	74,7	72,9	70,5	75,4
54	Mouscron	64.929	€2.540.565,40	€39,13	€102,53	€36,77	42,6	31,1	54,2	38,2	27,8	48,5	40,0	30,0	50,1
55	Soignies	182.260	€10.092.987,68	€55,38	€98,60	€51,99	60,3	56,2	64,4	56,2	52,3	60,0	56,6	52,8	60,4
56	Thuin	148.591	€5.252.267,39	€35,35	€100,45	€32,02	38,5	33,4	43,5	35,2	30,6	39,8	34,9	30,3	39,4
57	Tournai	138.284	€19.737.364,47	€142,73	€101,77	€127,55	155,4	150,0	160,9	140,3	135,4	145,1	138,9	134,1	143,7
61	Huy	108.690	€4.942.348,27	€45,47	€88,77	€46,41	49,5	42,6	56,4	51,2	44,1	58,4	50,5	43,0	58,1
62	Liège	601.342	€50.674.845,99	€84,27	€120,96	€63,97	91,8	90,5	93,0	69,7	68,7	70,6	69,7	68,6	70,7
63	Verviers	260.675	€23.418.788,12	€89,84	€104,65	€78,02	97,8	95,0	100,7	85,8	83,3	88,4	85,0	82,5	87,5
64	Wareme	76.746	€2.939.360,75	€38,30	€79,62	€45,43	41,7	31,9	51,5	48,1	36,8	59,4	49,5	37,1	61,8
71	Hasselt	411.185	€45.660.383,97	€111,05	€82,86	€124,75	120,9	119,1	122,8	134,0	132,0	136,0	135,9	133,8	137,9
72	Maaseik	216.403	€12.586.505,51	€58,16	€79,52	€68,01	63,3	59,9	66,8	73,1	69,1	77,1	74,1	69,8	78,3
73	Tongeren	186.139	€32.605.367,38	€175,17	€86,08	€192,24	190,8	186,7	194,8	203,5	199,2	207,8	209,4	205,0	213,7
81	Arlon	33.050	€2.809.472,24	€85,01	€92,37	€84,79	92,6	69,9	115,3	92,0	69,5	114,6	92,3	65,8	118,9
82	Bastogne	36.670	€1.883.334,13	€51,36	€88,68	€55,68	55,9	35,5	76,4	57,9	36,7	79,1	60,6	39,3	81,9
83	Marche-en-Famenne	53.137	€2.707.808,40	€50,96	€93,12	€51,07	55,5	41,4	69,6	54,7	40,8	68,6	55,6	41,8	69,4
84	Neufchâteau	55.225	€5.850.637,15	€105,94	€90,12	€111,70	115,4	101,8	129,0	117,6	103,7	131,4	121,6	107,9	135,4
85	Virton	39.171	€2.133.568,04	€54,47	€86,81	€60,73	59,3	40,2	78,5	62,7	42,5	83,0	66,1	45,3	87,0
91	Dinant	105.593	€6.011.740,09	€56,93	€93,38	€57,10	62,0	54,9	69,1	61,0	54,0	68,0	62,2	55,3	69,0
92	Namur	302.924	€38.051.547,92	€125,61	€91,38	€127,61	136,8	134,3	139,3	137,5	135,0	139,9	139,0	136,4	141,5
93	Philippeville	65.055	€2.114.303,06	€32,50	€98,28	€31,59	35,4	23,9	46,9	33,1	22,3	43,8	34,4	23,8	45,0
101	Brussel-Bruxelles	1.044.539	€74.346.628,93	€71,18	€137,05	€50,11	77,5	76,8	78,2	51,9	51,5	52,4	54,6	53,9	55,3
102	Vlaanderen	6.225.591	€555.219.653,64	€105,25	€78,00	€126,67	114,6	114,5	114,7	134,9	134,8	135,1	138,0	137,8	138,1
103	Wallonië	3.402.487	€250.445.989,83	€73,61	€103,23	€65,21	80,2	79,9	80,4	71,3	71,1	71,5	71,0	70,8	71,2
123	België	10.672.616	€980.012.272,41	€91,82

¹ Pour plus d'explications, voir les rubriques "Méthodes de standardisation" en "Application de la méthode sur plusieurs années".

Annexe – Géographie de la consommation médicale – Rapport longitudinal 2008-2012

Tableau 7 : Résidences et communautés

Dépenses pour les prestations réalisées en 2012, comptabilisées sur 18 mois

ID	Arrondissement	Effectif	Montant total observé mobs_5	Montant moyen observé avm_5	Montant moyen attendu (st. indir.) avatt_5	Montant moyen (st. directe) avdst_5	Indice brut			Indice standardisé indirect			Indice standardisé direct		
							Valeur	Intervalle_de_confiance		Valeur	Intervalle_de_confiance		Valeur	Intervalle_de_confiance	
11	Antwerpen	990.184	€196.615.002,27	€198,56	€197,73	€206,94	97,4	96,5	98,3	100,4	99,5	101,3	101,5	100,5	102,5
12	Mechelen	328.048	€68.881.609,34	€209,97	€213,38	€199,75	103,0	100,4	105,7	98,4	95,9	100,9	98,0	95,4	100,6
13	Turnhout	427.086	€74.884.310,32	€175,34	€181,22	€196,50	86,0	84,0	88,1	96,8	94,5	99,0	96,4	93,9	98,9
21	Brussel	1.044.539	€186.217.295,81	€178,28	€183,43	€198,19	87,5	86,6	88,3	97,2	96,3	98,1	97,2	95,9	98,6
23	Halle Vilvoorde	588.125	€108.423.406,46	€184,35	€187,15	€201,94	90,5	89,0	91,9	98,5	96,9	100,1	99,1	97,3	100,8
24	Leuven	479.854	€100.676.847,21	€209,81	€204,85	€210,85	102,9	101,1	104,7	102,4	100,6	104,2	103,4	101,6	105,3
25	Nivelles	374.988	€64.262.044,50	€171,37	€173,51	€195,39	84,1	81,8	86,4	98,8	96,1	101,5	95,9	92,7	99,1
31	Bruque	275.024	€63.389.396,42	€230,49	€245,28	€191,49	113,1	109,9	116,2	94,0	91,4	96,6	94,0	91,2	96,7
32	Diksmuide	50.202	€15.508.136,74	€308,91	€260,57	€242,13	151,6	134,3	168,8	118,6	105,1	132,0	118,8	96,0	141,6
33	Ieper	104.657	€30.851.700,63	€294,79	€258,80	€232,44	144,6	136,4	152,9	113,9	107,4	120,4	114,0	105,1	123,0
34	Kortrijk	280.227	€81.836.222,55	€292,04	€237,40	€246,61	143,3	140,2	146,4	123,0	120,4	125,7	121,0	118,0	124,0
35	Oostende	150.975	€35.109.569,84	€232,55	€266,66	€177,95	114,1	108,4	119,8	87,2	82,8	91,6	87,3	82,9	91,7
36	Roeselare	146.403	€39.570.418,46	€270,29	€242,92	€217,05	132,6	126,7	138,5	111,3	106,3	116,2	106,5	99,7	113,3
37	Tielt	90.583	€22.107.319,99	€244,06	€246,52	€198,28	119,7	110,2	129,3	99,0	91,1	106,9	97,3	84,2	110,4
38	Veurne	59.524	€17.417.288,81	€292,61	€287,53	€203,28	143,6	129,0	158,1	101,8	91,5	112,1	99,7	88,8	110,7
41	Aalst	277.523	€60.492.647,97	€217,97	€217,80	€201,59	106,9	103,8	110,1	100,1	97,2	103,0	98,9	95,9	102,0
42	Dendermonde	194.138	€42.149.284,39	€217,11	€203,08	€216,02	106,5	102,1	111,0	106,9	102,4	111,4	106,0	101,2	110,8
43	Eeklo	81.287	€20.644.448,52	€253,97	€231,63	€231,12	124,6	114,0	135,3	109,6	100,3	119,0	109,5	99,0	120,0
44	Gent	528.287	€117.893.482,79	€223,16	€203,19	€222,95	109,5	107,9	111,1	109,8	108,2	111,5	109,4	107,7	111,0
45	Oudenaarde	120.583	€31.341.453,00	€259,92	€237,12	€232,76	127,5	120,3	134,7	109,6	103,4	115,8	109,8	103,0	116,6
46	Sint-Niklaas	239.160	€44.228.812,79	€184,93	€189,36	€200,78	90,7	87,1	94,4	97,7	93,8	101,6	98,5	94,5	102,5
51	Ath	83.572	€15.893.619,49	€190,18	€122,23	€184,33	93,3	83,0	103,7	89,6	79,7	99,6	90,4	80,1	100,8
52	Charleroi	424.325	€82.433.292,71	€194,27	€202,82	€195,24	95,3	93,3	97,4	95,8	93,7	97,8	95,8	93,2	98,4
53	Mons	247.265	€60.303.602,60	€243,88	€214,60	€232,31	119,7	116,2	123,2	113,6	110,3	117,0	114,0	110,3	117,6
54	Mouscron	64.929	€17.648.667,83	€271,81	€231,12	€240,95	133,4	120,0	146,7	117,6	105,9	129,4	118,2	106,2	130,2
55	Soignies	182.260	€33.961.625,15	€186,34	€200,92	€189,50	91,4	86,7	96,2	92,7	87,9	97,6	93,0	88,0	97,9
56	Thuin	148.591	€31.936.162,70	€214,93	€213,47	€205,70	105,5	99,6	111,3	100,7	95,1	106,2	100,9	95,3	106,6
57	Tournai	138.284	€34.542.984,89	€249,80	€231,38	€223,32	122,6	116,3	128,8	108,0	102,4	113,5	109,6	103,8	115,3
61	Huy	108.690	€26.708.153,52	€245,73	€179,22	€275,96	120,6	112,6	128,5	137,1	128,1	146,2	135,4	126,1	144,7
62	Liège	601.342	€125.706.165,70	€209,04	€207,62	€203,98	102,6	101,1	104,0	100,7	99,3	102,1	100,1	98,4	101,7
63	Verviers	260.675	€56.192.343,66	€215,57	€203,95	€214,92	105,8	102,4	109,1	105,7	102,4	109,0	105,4	102,1	108,8
64	Wareme	76.746	€12.325.864,46	€160,61	€178,90	€182,87	78,8	67,5	90,1	89,8	76,9	102,6	89,7	76,6	102,9
71	Hasselt	411.185	€63.553.352,30	€154,56	€191,36	€165,60	75,8	73,7	77,9	80,8	78,5	83,0	81,2	78,7	83,8
72	Maaseik	216.403	€29.981.388,70	€138,54	€173,95	€164,18	68,0	64,0	72,0	79,6	75,0	84,3	80,6	74,4	86,8
73	Tongeren	186.139	€32.096.348,22	€172,43	€205,77	€172,45	84,6	80,0	89,3	83,8	79,2	88,4	84,6	78,9	90,3
81	Arlon	33.050	€7.052.092,11	€213,38	€247,08	€166,70	104,7	78,5	130,9	86,4	64,8	108,0	81,8	52,3	111,3
82	Bastogne	36.670	€6.931.539,81	€189,02	€207,16	€196,65	92,7	69,1	116,3	91,2	68,0	114,5	96,5	68,9	124,0
83	Marche-en-Famenne	53.137	€9.416.535,03	€177,21	€200,29	€179,29	86,9	70,7	103,2	88,5	71,9	105,0	88,0	70,7	105,3
84	Neufchâteau	55.225	€10.201.390,90	€184,73	€225,29	€173,51	90,6	75,0	106,3	82,0	67,8	96,2	85,1	69,7	100,6
85	Virton	39.171	€8.479.567,14	€216,48	€246,80	€175,99	106,2	84,1	128,3	87,7	69,5	106,0	86,3	67,2	105,5
91	Dinant	105.593	€18.494.762,55	€175,15	€206,72	€174,07	85,9	77,7	94,1	84,7	76,6	92,8	85,4	77,1	93,7
92	Namur	302.924	€58.368.511,13	€192,68	€187,64	€207,46	94,5	91,7	97,4	102,7	99,6	105,8	101,8	98,5	105,1
93	Philippeville	65.055	€10.533.377,76	€161,92	€191,76	€172,85	79,4	66,1	92,7	84,4	70,3	98,6	84,8	70,5	99,2
101	Brussel-Bruxelles	1.044.539	€186.217.295,81	€178,28	€183,43	€198,19	87,5	86,6	88,3	97,2	96,3	98,1	97,2	95,9	98,6
102	Vlaanderen	6.225.591	€1.297.652.447,72	€208,44	€208,10	€203,43	102,3	102,1	102,4	100,2	100,0	100,3	99,8	99,7	99,9
103	Wallonië	3.402.487	€691.392.303,64	€203,20	€202,25	€203,47	99,7	99,4	100,0	100,5	100,2	100,7	99,8	99,6	100,1
123	België	10.672.616	€2.175.262.047,17	€203,82

¹ Pour plus d'explications, voir les rubriques "[Méthodes de standardisation](#)" en "[Application de la méthode sur plusieurs années](#)".

Annexe – Géographie de la consommation médicale – Rapport longitudinal 2008-2012

Tableau 8 : Longe terme / chroniques / revalidation

Dépenses pour les prestations réalisées en 2012, comptabilisées sur 18 mois

ID	Arrondissement	Effectif	Montant total observé mobs_6	Montant moyen observé avm_6	Montant moyen attendu (st. indir.) avatt_6	Montant moyen (st. directe) avdst_6	Indice brut			Indice standardisé indirect			Indice standardisé direct		
							Valeur	Intervalle_de_confiance		Valeur	Intervalle_de_confiance		Valeur	Intervalle_de_confiance	
11	Antwerpen	990.184	€171.481.337,39	€173,18	€214,82	€177,81	78,5	77,9	79,1	80,6	80,0	81,3	80,6	79,9	81,3
12	Mechelen	328.048	€59.800.248,56	€182,29	€217,99	€185,54	82,6	80,7	84,5	83,6	81,7	85,5	84,1	81,8	86,4
13	Turnhout	427.086	€82.276.165,36	€192,65	€199,23	€221,67	87,3	85,9	88,8	96,7	95,1	98,3	100,5	98,2	102,8
21	Brussel	1.044.539	€200.519.850,90	€191,97	€230,73	€189,55	87,0	86,4	87,6	83,2	82,6	83,8	85,9	85,2	86,7
23	Halle Vilvoorde	588.125	€107.865.089,65	€183,41	€193,15	€216,85	83,1	82,1	84,2	95,0	93,7	96,2	98,3	96,7	99,9
24	Leuven	479.854	€92.054.028,55	€191,84	€204,80	€214,50	87,0	85,7	88,3	93,7	92,3	95,1	97,2	95,2	99,3
25	Nivelles	374.988	€60.140.051,65	€160,38	€185,54	€197,41	72,7	71,0	74,4	86,4	84,5	88,4	89,5	86,9	92,0
31	Bruque	275.024	€71.055.504,74	€258,36	€237,48	€259,78	117,1	114,9	119,4	108,8	106,7	110,9	117,8	113,6	122,0
32	Diksmuide	50.202	€15.836.773,14	€315,46	€250,40	€286,57	143,0	130,6	155,4	126,0	115,1	136,9	129,9	107,4	152,4
33	Ieper	104.657	€32.075.770,21	€306,49	€251,22	€269,15	138,9	133,0	144,9	122,0	116,8	127,2	122,0	113,5	130,5
34	Kortrijk	280.227	€71.616.621,12	€255,57	€232,24	€246,79	115,9	113,6	118,1	110,0	107,9	112,2	111,9	109,0	114,7
35	Oostende	150.975	€41.320.259,41	€273,69	€264,50	€237,02	124,1	119,9	128,2	103,5	100,0	106,9	107,4	103,0	111,9
36	Roeselare	146.403	€41.449.715,25	€283,12	€237,40	€272,16	128,3	124,1	132,6	119,3	115,3	123,2	123,4	116,9	129,9
37	Tielt	90.583	€20.235.172,64	€223,39	€236,33	€226,46	101,3	94,4	108,1	94,5	88,1	100,9	102,7	88,2	117,1
38	Veurne	59.524	€19.310.686,14	€324,42	€276,82	€263,80	147,1	136,6	157,5	117,2	108,9	125,5	119,6	103,1	136,1
41	Aalst	277.523	€69.487.211,17	€250,38	€220,73	€253,96	113,5	111,3	115,7	113,4	111,2	115,7	115,1	112,3	118,0
42	Dendermonde	194.138	€42.884.292,35	€220,90	€212,73	€234,95	100,1	96,9	103,3	103,8	100,5	107,2	106,5	101,8	111,2
43	Eeklo	81.287	€21.160.685,63	€260,32	€232,88	€260,25	118,0	110,4	125,7	111,8	104,5	119,0	118,0	106,4	129,6
44	Gent	528.287	€114.892.570,97	€217,48	€210,78	€232,27	98,6	97,4	99,8	103,2	101,9	104,4	105,3	103,9	106,7
45	Oudenaarde	120.583	€32.017.501,20	€265,52	€228,19	€260,96	120,4	115,2	125,5	116,4	111,4	121,4	118,3	111,7	124,9
46	Sint-Niklaas	239.160	€48.841.867,16	€204,22	€207,96	€217,01	92,6	90,0	95,2	98,2	95,4	101,0	98,4	95,3	101,5
51	Ath	83.572	€20.871.474,43	€249,74	€223,67	€245,28	113,2	105,8	120,7	111,7	104,3	119,0	111,2	103,0	119,3
52	Charleroi	424.325	€121.133.811,81	€285,47	€241,67	€267,55	129,4	127,9	130,9	118,1	116,8	119,5	121,3	119,8	122,8
53	Mons	247.265	€74.798.345,71	€302,50	€242,36	€285,87	137,1	134,6	139,6	124,8	122,5	127,1	129,6	127,2	131,9
54	Mouscron	64.929	€16.017.189,13	€246,69	€243,45	€226,44	111,8	102,2	121,4	101,3	92,6	110,0	102,7	94,0	111,3
55	Soignies	182.260	€46.595.062,31	€255,65	€221,02	€257,62	115,9	112,5	119,3	115,7	112,3	119,1	116,8	113,3	120,2
56	Thuin	148.591	€41.880.159,05	€281,85	€231,38	€270,14	127,8	123,6	132,0	121,8	117,8	125,8	122,5	118,4	126,5
57	Tournai	138.284	€43.790.051,89	€316,67	€239,17	€295,18	143,6	139,1	148,1	132,4	128,3	136,6	133,8	129,5	138,2
61	Huy	108.690	€20.693.914,59	€190,39	€202,51	€206,95	86,3	80,6	92,0	94,0	87,8	100,3	93,8	87,4	100,3
62	Liège	601.342	€131.089.364,68	€217,99	€239,71	€200,36	98,8	97,8	99,9	90,9	90,0	91,9	90,8	89,8	91,8
63	Verviers	260.675	€37.059.996,55	€142,17	€232,41	€134,78	64,4	62,1	66,8	61,2	58,9	63,4	61,1	58,9	63,3
64	Waremmes	76.746	€14.602.847,37	€190,28	€198,43	€212,14	86,3	78,1	94,4	95,9	86,9	104,9	96,2	85,7	106,6
71	Hasselt	411.185	€115.623.629,57	€281,20	€210,72	€297,70	127,5	126,0	129,0	133,4	131,9	135,0	135,0	133,1	136,8
72	Maaseik	216.403	€55.483.273,69	€256,39	€202,70	€285,19	116,2	113,4	119,1	126,5	123,4	129,6	129,3	125,2	133,4
73	Tongeren	186.139	€58.967.928,53	€316,80	€223,86	€313,07	143,6	140,3	147,0	141,5	138,2	144,8	141,9	137,6	146,2
81	Arlon	33.050	€5.722.399,78	€173,14	€246,54	€150,29	78,5	59,7	97,3	70,2	53,4	87,1	68,1	46,0	90,2
82	Bastogne	36.670	€5.775.761,05	€157,51	€230,67	€151,28	71,4	54,4	88,4	68,3	52,1	84,5	68,6	49,4	87,8
83	Marche-en-Famenne	53.137	€10.455.173,00	€196,76	€222,28	€195,14	89,2	77,5	100,9	88,5	76,9	100,1	88,5	76,2	100,7
84	Neufchâteau	55.225	€12.568.917,61	€227,60	€235,52	€216,35	103,2	91,9	114,4	96,6	86,1	107,2	98,1	86,2	109,9
85	Virton	39.171	€7.746.652,82	€197,77	€242,66	€180,09	89,7	73,8	105,5	81,5	67,1	95,9	81,6	64,8	98,5
91	Dinant	105.593	€21.846.244,34	€206,89	€225,37	€201,43	93,8	87,9	99,7	91,8	86,0	97,6	91,3	85,2	97,4
92	Namur	302.924	€57.762.393,25	€190,68	€206,75	€204,30	86,4	84,4	88,5	92,2	90,0	94,4	92,6	90,3	94,9
93	Philippeville	65.055	€17.500.331,88	€269,01	€221,49	€270,52	121,9	112,4	131,5	121,5	111,9	131,0	122,6	113,0	132,3
101	Brussel-Bruxelles	1.044.539	€200.519.850,90	€191,97	€230,73	€189,55	87,0	86,4	87,6	83,2	82,6	83,8	85,9	85,2	86,7
102	Vlaanderen	6.225.591	€1.385.736.332,44	€222,59	€216,09	€229,25	100,9	100,8	101,0	103,0	102,9	103,1	103,9	103,8	104,0
103	Wallonië	3.402.487	€768.050.142,89	€225,73	€225,72	€221,19	102,3	102,1	102,5	100,0	99,8	100,2	100,3	100,1	100,4
123	België	10.672.616	€2.354.306.326,23	€220,59

¹ Pour plus d'explications, voir les rubriques "[Méthodes de standardisation](#)" en "[Application de la méthode sur plusieurs années](#)".